

Dossier sur les orages violents du 25 au 26 mai 2009 sur le NPDC-Picardie

"Mon ami était parti sur un chantier, J'étais seule et terrorisée. Il tombait des trombes. Et des éclairs, sans discontinuer. Il était 2 h 30 environ. Dehors, on voyait comme en plein jour. J'ai tout débranché, et puis le disjoncteur a sauté. Ensuite, il y a eu un énorme boum. J'ai entendu une femme pleurer, crier que sa maison brûlait".

La voix du nord, ville du vieux condé témoignage.

Vous avez été témoin d'un événement important (grêles, micro-rafales...) vous avez des photos des grêles, dégâts, votre témoignage est important, veuillez me contacter dans la rubrique contacte, Merci.

Voici un dossier pour mieux comprendre et découvrir l'ampleur des dégâts sur la région NPDC-Picardie lors de la journée et nuit du 25 au 26 mai 2009.

Tout d'abord, ce lien permettra de vous faire comprendre les différentes cartes utilisées au niveau technique (il faut donc un minimum de connaissance pour la première partie) ==> meteociel.fr/FAQ-modeles.php

I)Prévision (Technique)

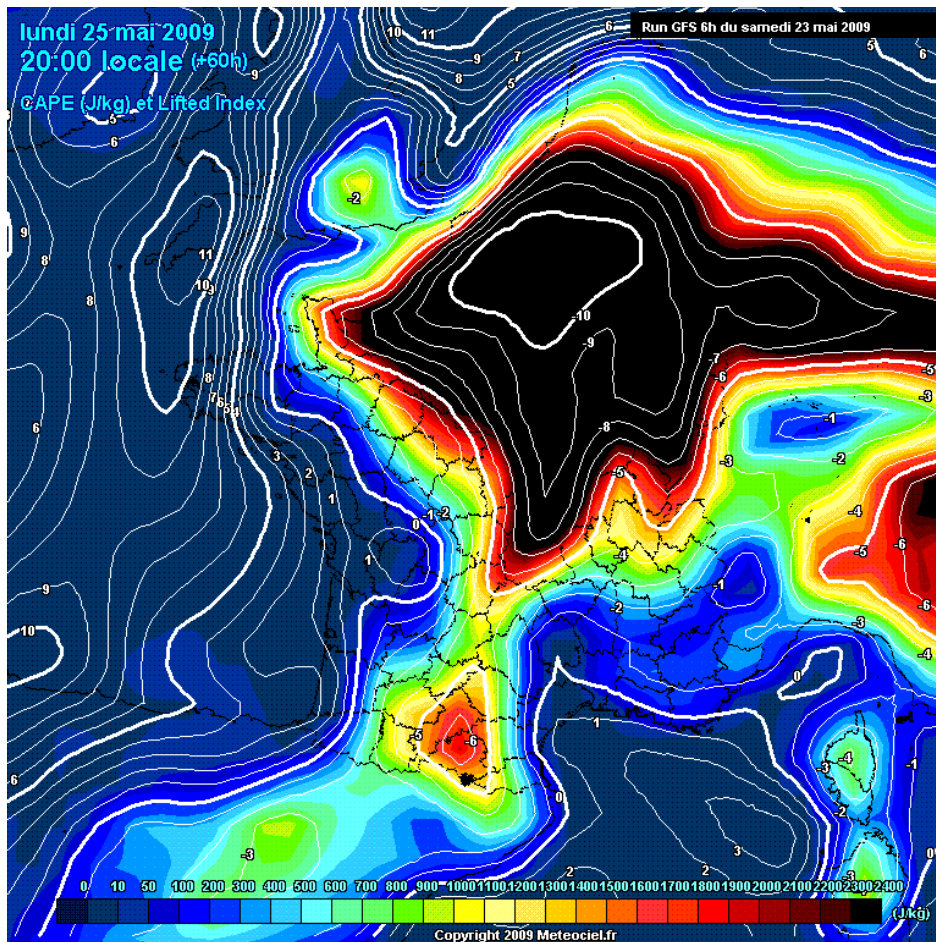
A) Les modèles

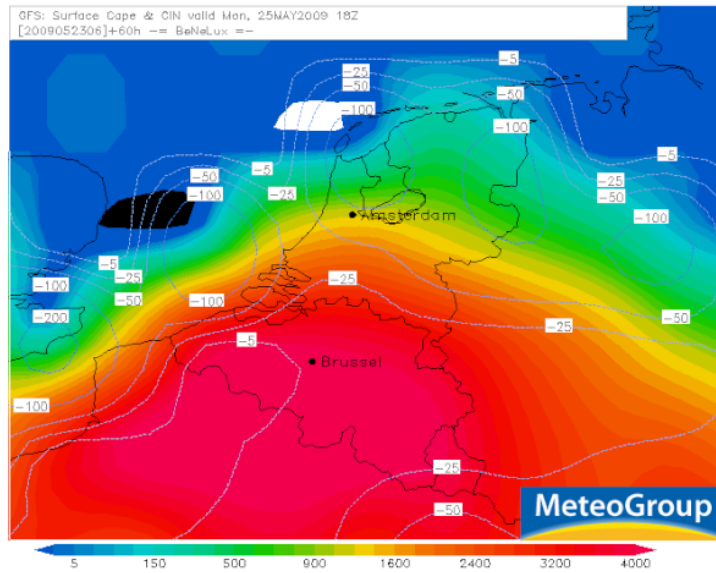
Définition de modèles numériques:

La prévision numérique du temps (PNT) est une application de la météorologie et de l'informatique. Elle repose sur le choix d'équations mathématiques offrant une proche approximation du comportement de l'atmosphère réelle. Ces équations sont ensuite résolues, à l'aide d'un ordinateur, pour obtenir une simulation accélérée des états futurs de l'atmosphère. Le logiciel mettant en œuvre cette simulation est appelé un modèle de prévision numérique du temps.

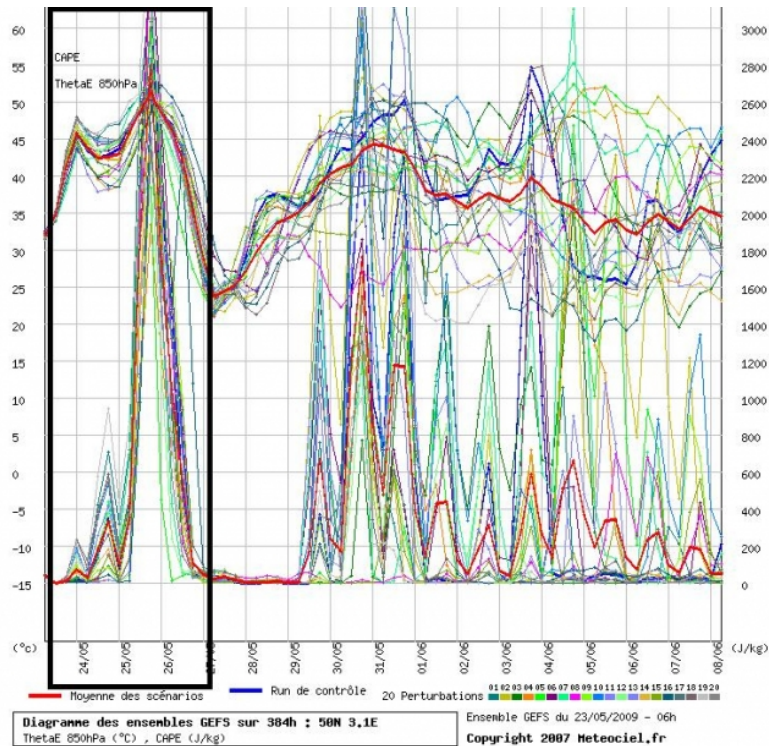
Wikipédia.

Des indices de soulèvements qui atteignent -10 sur cette carte on pourra même observer sur certains runs près de -14 à -15 et cela accompagné par des indices de Cape vraiment énormes (4000j/kg) certains runs ont montré près de 4500j/kg,

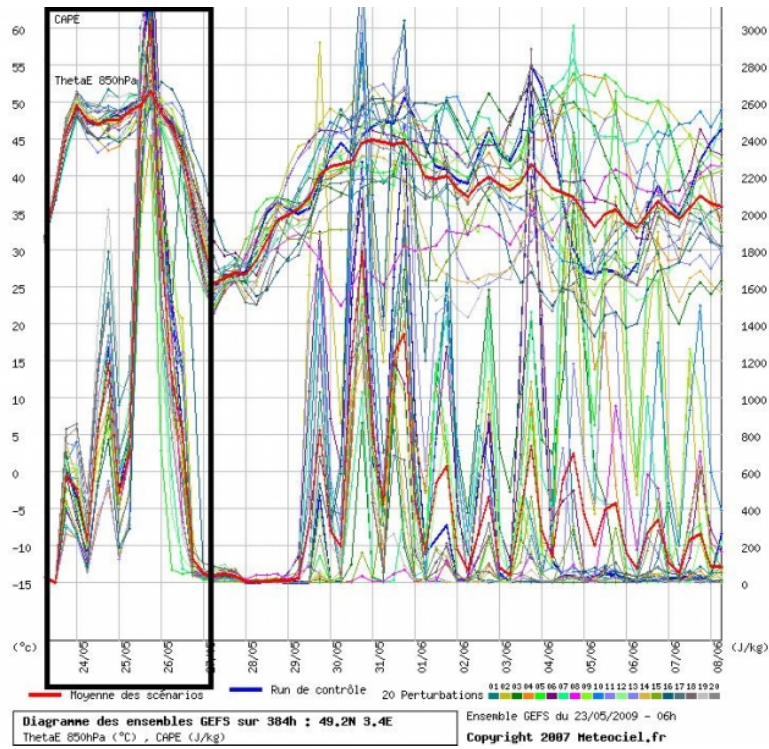




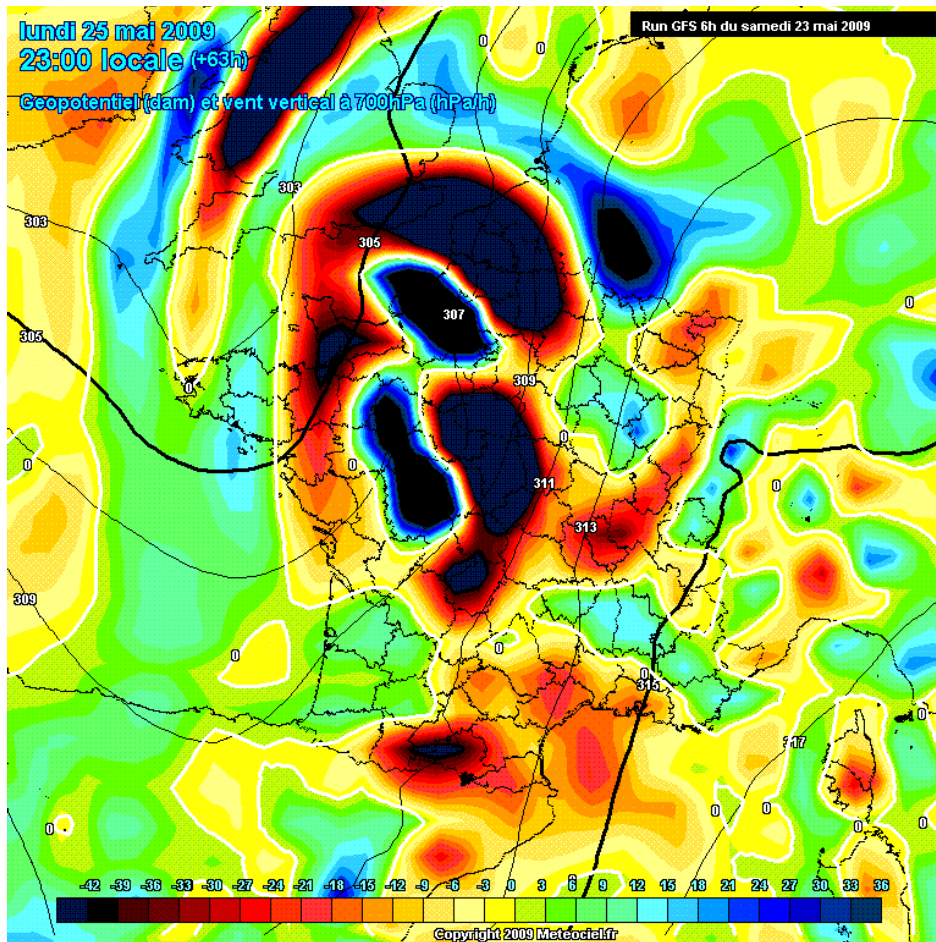
Les diagrammes sont plus qu'impressionnant.
Au centre du Nord-Pas-De-Calais,



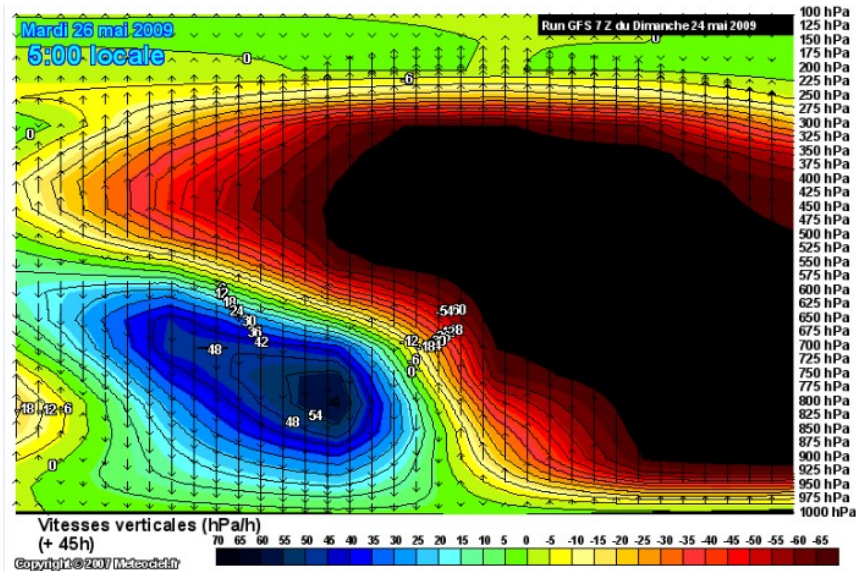
Au centre de La Picardie,



Les Vents verticaux (voir explication lien en début de dossier).
 Les indices sont vraiment marqués sur le Nord de la France.

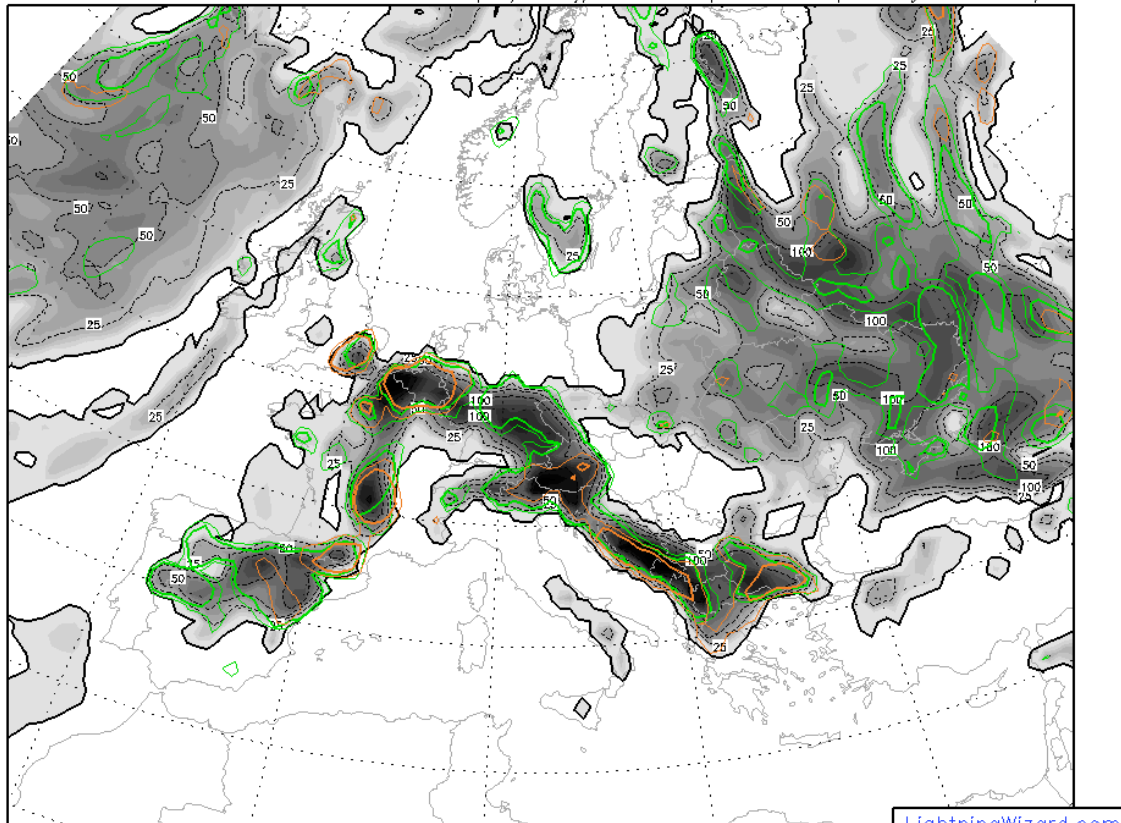


Coupe verticale des VV sur le nord de la France,



Une carte de prévision sur les risques de tornades;
On remarque avec cette carte des indices vraiment favorables à cela sur la région NPDC,

+60hr valid 12Z Mon 25 MAY 2009 0-3 km AGL MLCAPE [J/kg] (grey) | Spout index (green) | Tornado index (orange)
Both use LL-LapseR/LL-Buoy/LL-Conv& Vort | SI: weak winds | TI: strong shear 0-500m/0-3000m



Version: 2006/10/21. Experimental only! Indices may be of little use.

B) Les prévisions météo

Nous étions avertis depuis quelques jours, quelques choses d'une rare ampleur devrait concerner une bonne partie nord de la France. Les prévisions météo étaient à ce jour, par les différents sites (Kéraunos, estofex et Météo France),

Commençons déjà par météo France, qui place 27 départements en vigilance orange allant du nord au centre ouest de la France.

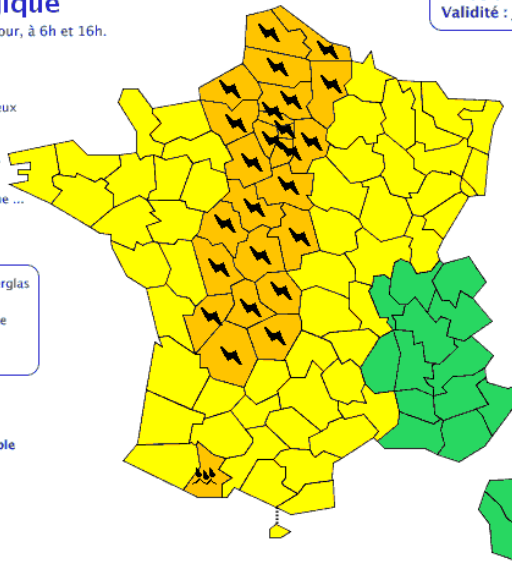
Vigilance météorologique

La carte est actualisée au moins 2 fois par jour, à 6h et 16h.

Diffusion : le lundi 25 mai 2009 à 06h00
Validité : jusqu'au mardi 26 mai 2009 à 06h00

- **Une vigilance absolue s'impose** des phénomènes météorologiques dangereux d'intensité exceptionnelle sont prévus ...
- **Soyez très vigilant**, des phénomènes météorologiques dangereux sont prévus ...
- **Soyez attentif** si vous pratiquez des activités sensibles au risque météorologique ...
- **Pas de vigilance particulière.**

La vigilance pluie-inondation est élaborée avec le réseau de prévision des crues du **Ministère du Développement durable**



METEO FRANCE
Toujours un temps d'avance

Consultez le [bulletin national](#)

Des orages localement violents éclateront dès cet après-midi, du Nord à la Haute Normandie, et du bassin Parisien au Limousin et sur le Nord Aquitaine. Gave du Pau en crue.

Cliquez sur la carte pour lire les **bulletins régionaux**

Conseils des pouvoirs publics :
 Orages/Orange - Soyez prudents, en particulier dans vos déplacements et vos activités de loisir. - Evitez d'utiliser le téléphone et les appareils électriques. - A l'approche d'un orage, mettez en sécurité vos biens et abritez-vous hors des zones boisées. Crues/Orange - Renseignez-vous avant d'entreprendre un déplacement ou toute autre activité extérieure. - Evitez les abords des cours d'eau. - Soyez prudents face au risque d'inondations et prenez les précautions adaptées. - Renseignez-vous sur les conditions de circulation. - Ne vous engagez en aucun cas, à pied ou en voiture, sur une voie immergée ou à proximité d'un cours d'eau

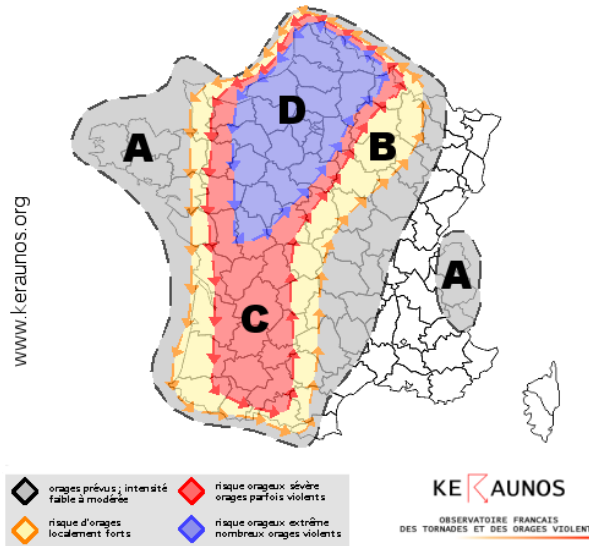
Copyright Météo-France

Kéraunos fait tout aussi fort en plaçant les régions les plus au nord en alerte de niveau 4/4!!!,

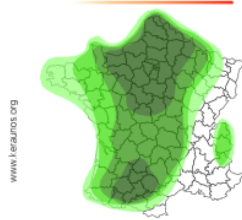
Extrait du site:

Par conséquent, des orages violents se développeront sur la zone en fin d'après-midi et début de soirée. Ils seront dans un premier temps relativement épars, mais avec un risque élevé de supercellules.MCS qui balaiera l'ensemble de la zone jusqu'en fin de nuit Ces orages s'organiseront rapidement en structures parfois arquées et en multicellulaires. En soirée et durant la nuit, ces orages se multiplieront et évolueront en un . Ces orages pourront générer de violentes chutes de grêle, avec des diamètres pouvant localement excéder 6 à 7 cm, ainsi que des averses intenses et des rafales de vent parfois largement supérieures à 100 km/h, sous forme de front de rafales ou localement de microrafales. Des crues éclairs pourraient se produire en zone sensible. Enfin, le risque de tornade est considéré comme élevé jusqu'en fin de nuit, avec possibilité de tornades de forte intensité (> F2), compte tenu de l'instabilité et des cisaillements attendus.

Carte de prévision des ORAGES

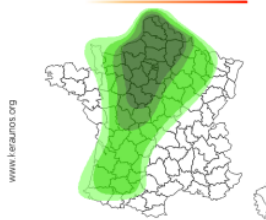


Prévision du risque GRELE



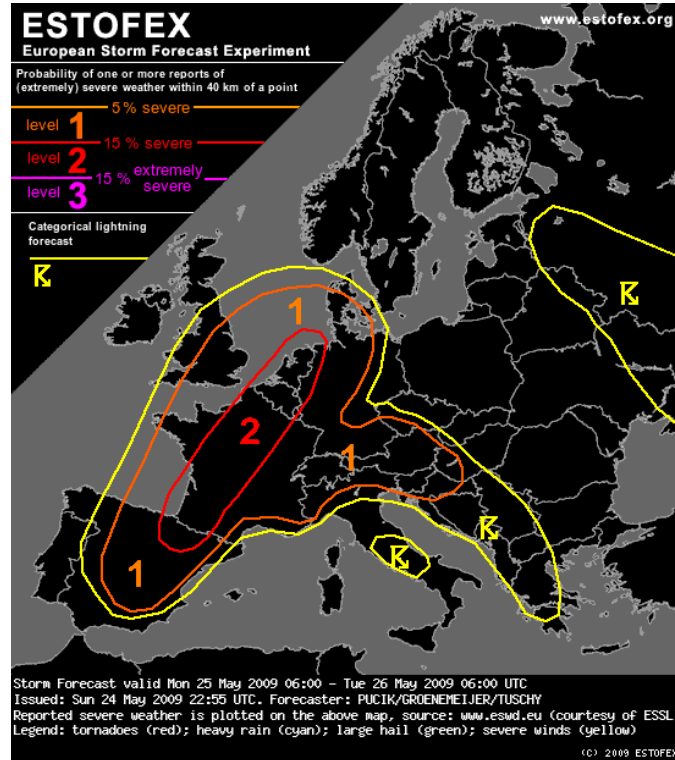
MARGINAL MODERE
FAIBLE FORT

Prévision du risque de TORNADE



MARGINAL MODERE
FAIBLE FORT

Estofex,
Le rouge est également de sortie (Niveau 2/3),



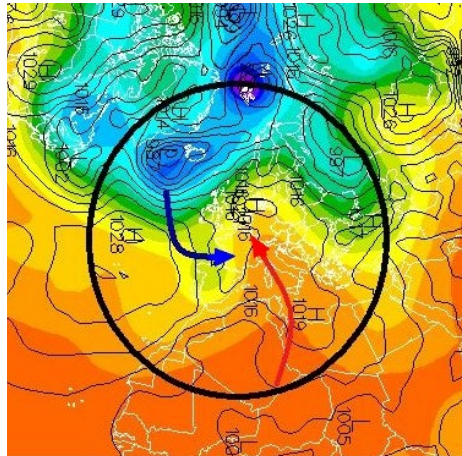
II) L'observation

A) Situation générale de la journée et nuit à venir

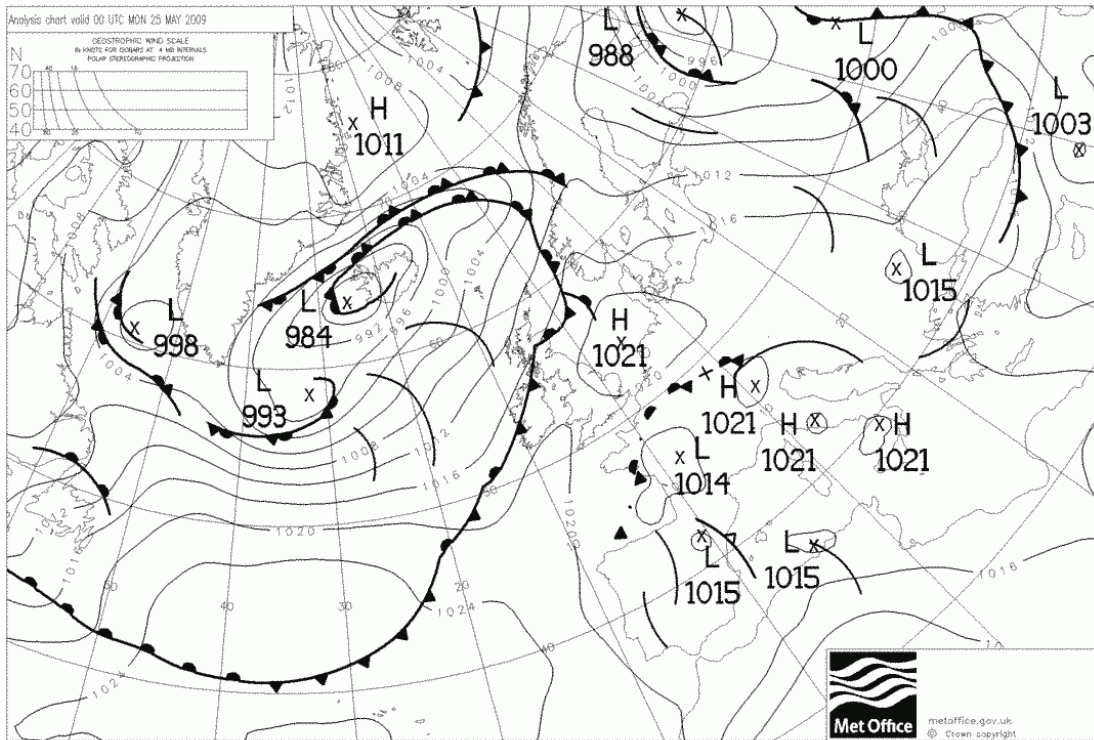
Le 25 mai 2009, date qui restera gravée à jamais dans la tête de certaines ou certains. Revenons désormais sur cette situation exceptionnelle, elle s'installe sur la France, cette petite goutte froide va être à l'origine de cette virulente dégradation, elle descend sur le proche Atlantique et devrait entrer en conflit de masse d'air avec les remonter d'aires chaudes qui s'effectuent depuis l'Afrique du nord. Nous sommes alors dans un système dit en météorologie "marais barométrique".

L'évolution à attendre au vu de cette situation est une dégradation orageuse assez marqué en voyant ce conflit de masse d'air Nord/sud.

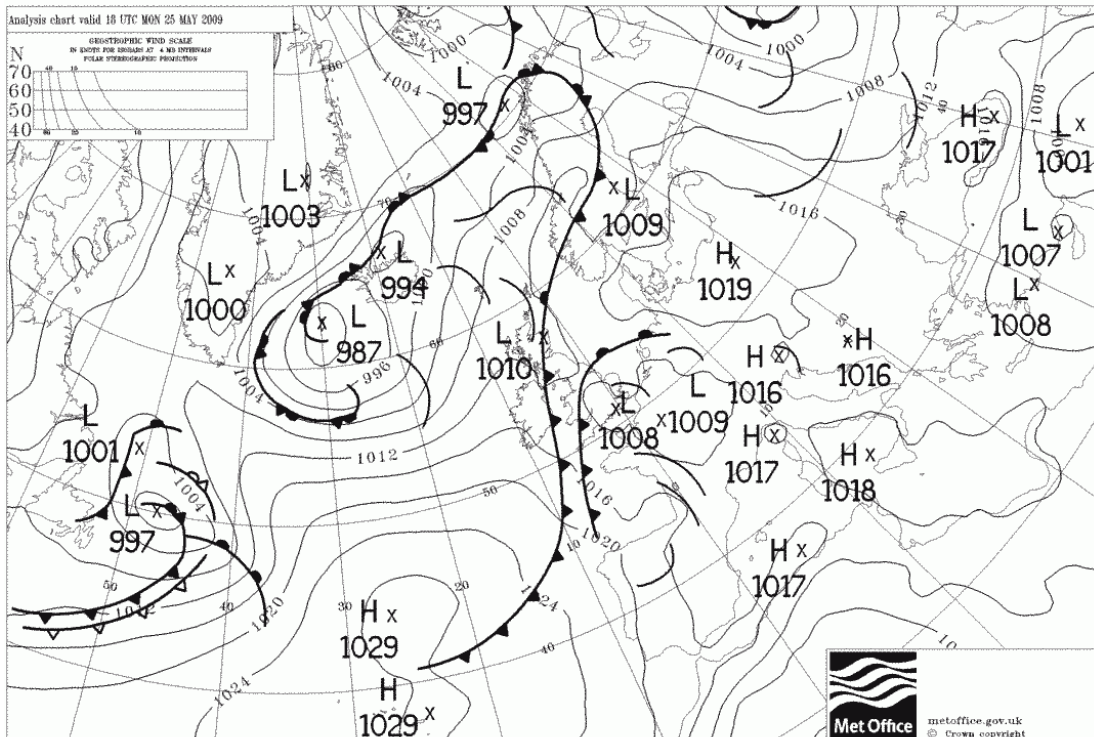
Sur la carte que vous retrouvez ci-dessous, la flèche bleue montre la descente de l'air froid et la rouge montre l'air chaud qui s'effectue directement sur la France. (la carte a été tournée pour faciliter la lisibilité pour trouver la France).



La situation est encore plus compréhensible en regardant cette carte, on remarque que toute l'Europe du centre-ouest (la France) et du sud-ouest (l'Espagne) est soumise à des conditions orageuses. La France est sous cette petit dépression centrée ci-dessous à 1014HPA.

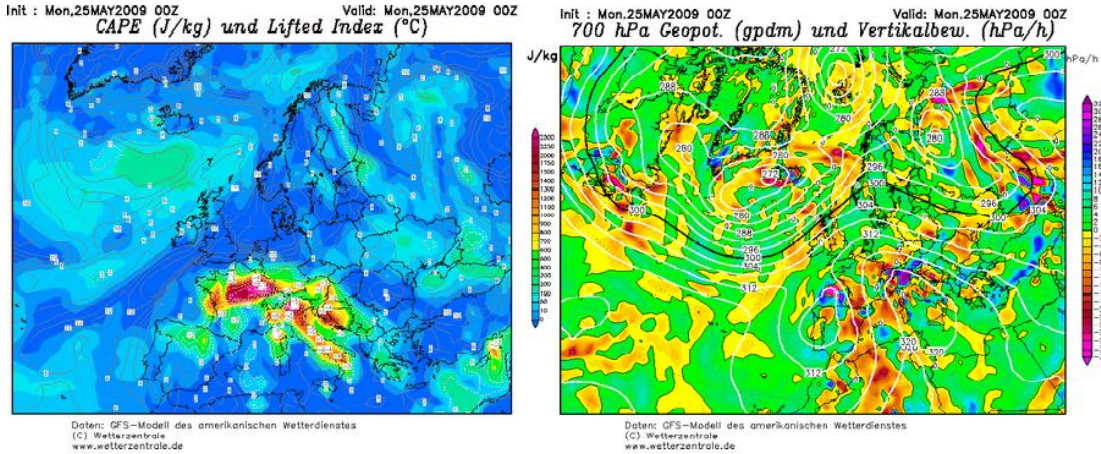


La situation à venir dans les toutes prochaines heures..., cette dépression devrait ce creuser et migrer plus au nord...

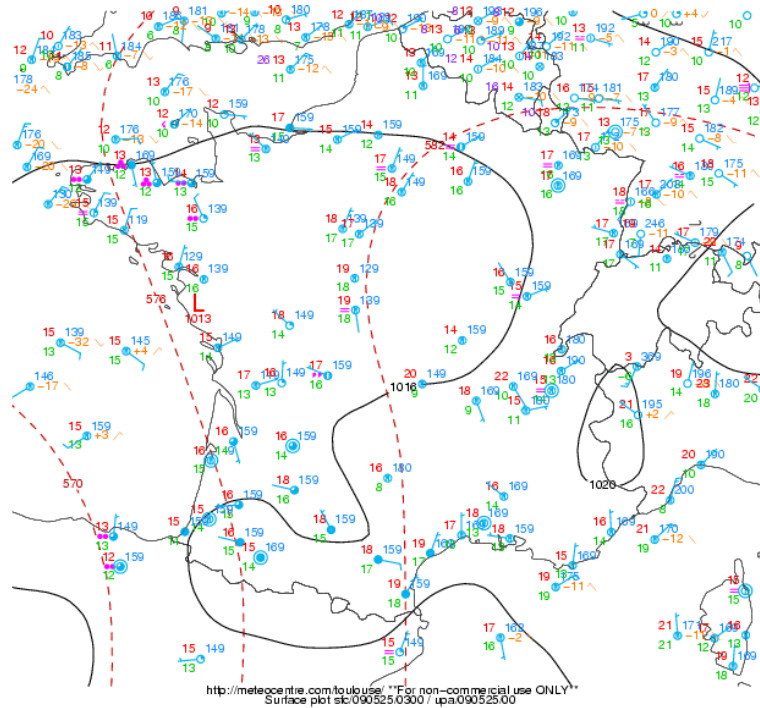


B) Situation de la matinée du 25 mai 2009 (00h00 à 9h00)

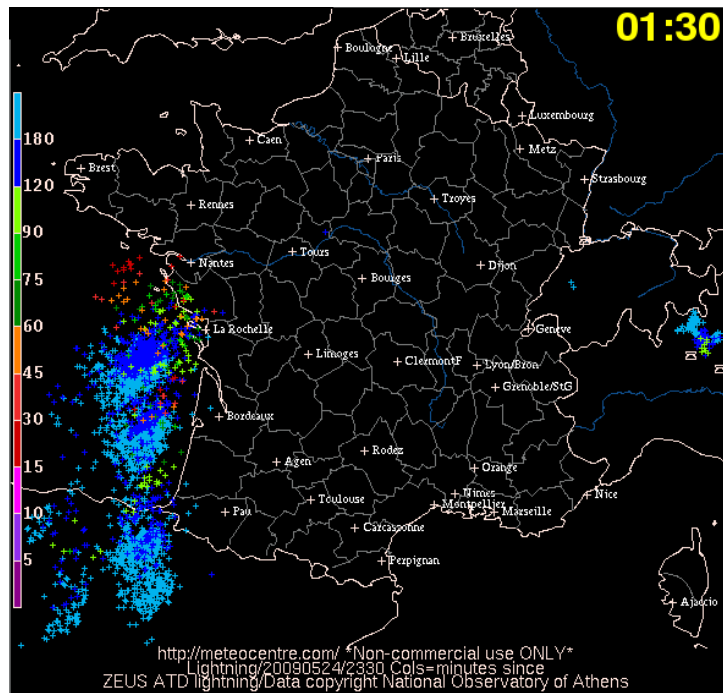
L'énergie disponible à 00h00..., (carte CAPE/LI & VV à 700hpa), les indices sont certes faible dans la zone où les orages éclatent, mais ils sont présent.



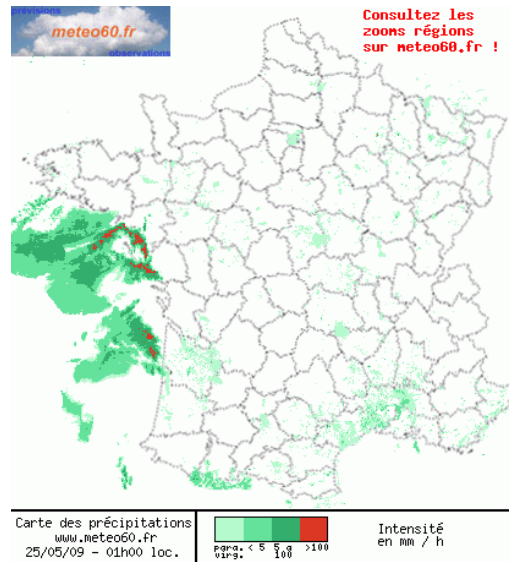
Regardons désormais du côté de la synoptique, cette dépression est centrée sur le centre-ouest de la France à 3h00 du matin, on distingue également que les températures ne descendent pas où alors de façon rare en dessous de 15°C sur les zones concernées. On remarque également le vent qui est orienté plein sud avec ces isobares.



Revenons un peu en arrière, la ligne orageuse avance désormais dans les terres en France, mais on remarque qu'elle est d'origine Espagnole au début, celle-ci à alors parcourue plusieurs milliers de kilomètres !

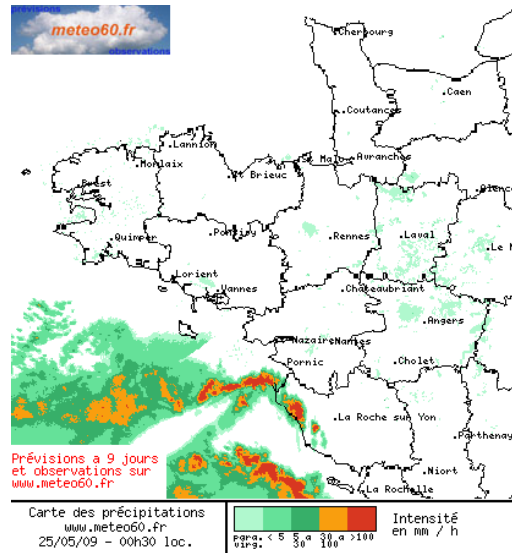


Donc durant la nuit du 24 au 25 mai, une ligne orageuse entre sur le centre-ouest de la France, une ligne qui est tout à fait surprenante, aucun modèles ne la voyait. Il tombera 9mm en 2h sur Nantes, 7mm à Saint-Nazaire (de 2 à 4h), en 1heure il est tombé également 15mm sur la station de Rennes à 4h00 du matin et la température affiche encore après le passage de l'orage 14.5°C. Laval à 5h00 du matin, il tombe en quelques minutes près de 24mm la ligne orageuse semble être au maximum de son activité en France, il est tombé également 9mm sur la ville de Le Havre ou encore 2mm sur Rouen bois et 1.2mm dans le centre ville (*relevé amateur*) vers 9h00. Côté températures, malgré les orages parfois forts sur certains secteurs, elles sont restées assez élevés on enregistre pas moins de 13°C en minimale nocturne pour l'ensemble de ces stations ce qui est tout de même assez remarquable pour un 25 mai. (*Les grêles du matin en vidéo sur la Normandie*)
 Animation radars de 00h00 à 9h00 du matin;

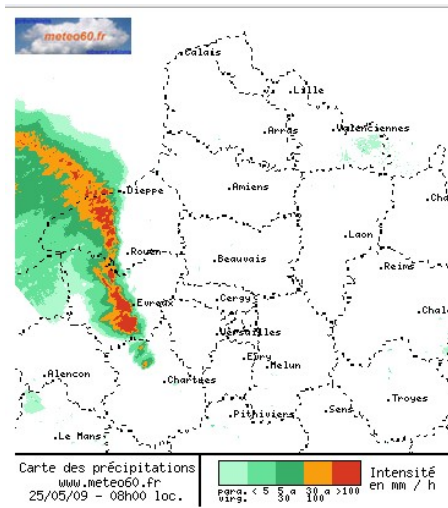


Revenons sur des images radars fixent, une image radar plus précise de la ligne orageuse du 25 mai à 00h30 qui entre sur le centre-ouest de la France,

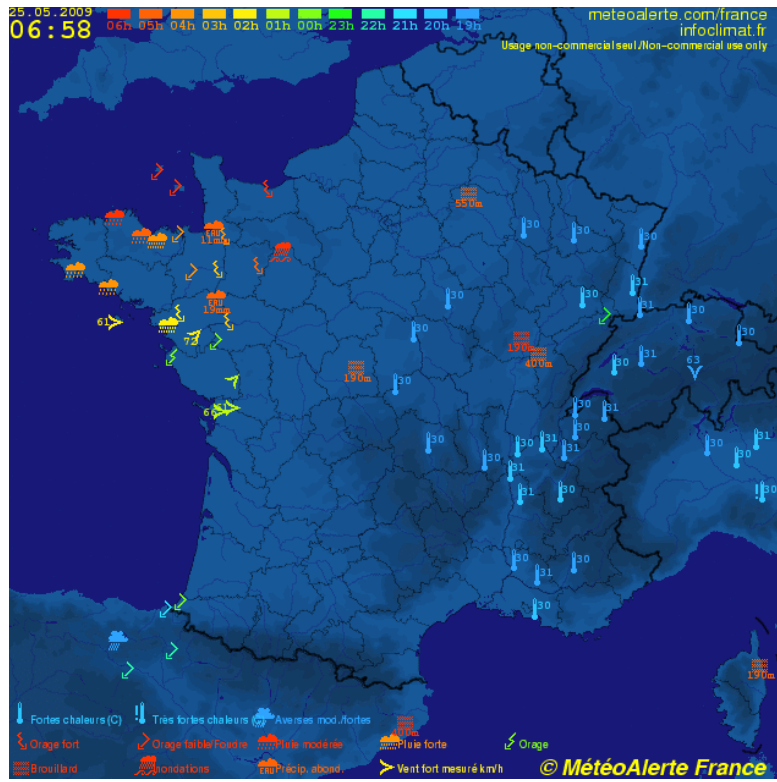
Dossiers Infoclimat



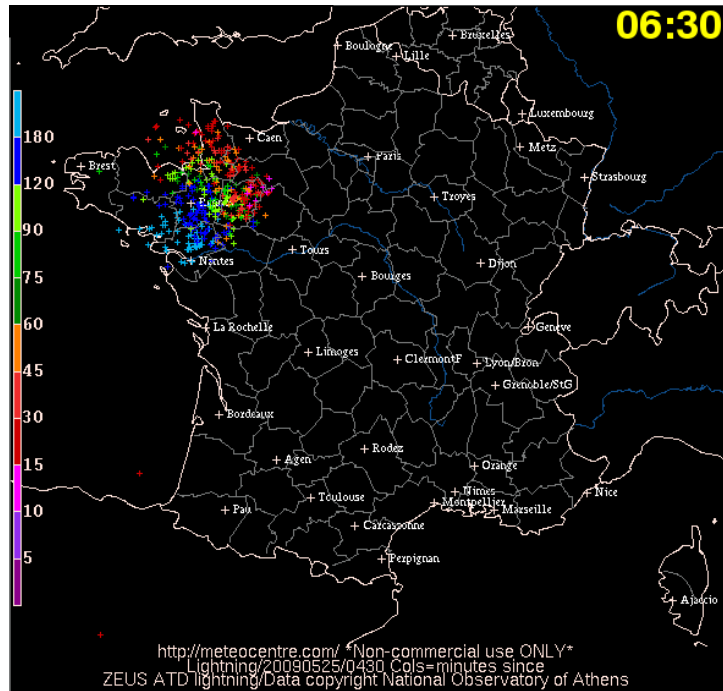
Quelques heures plus tard cette ligne migre au nord,



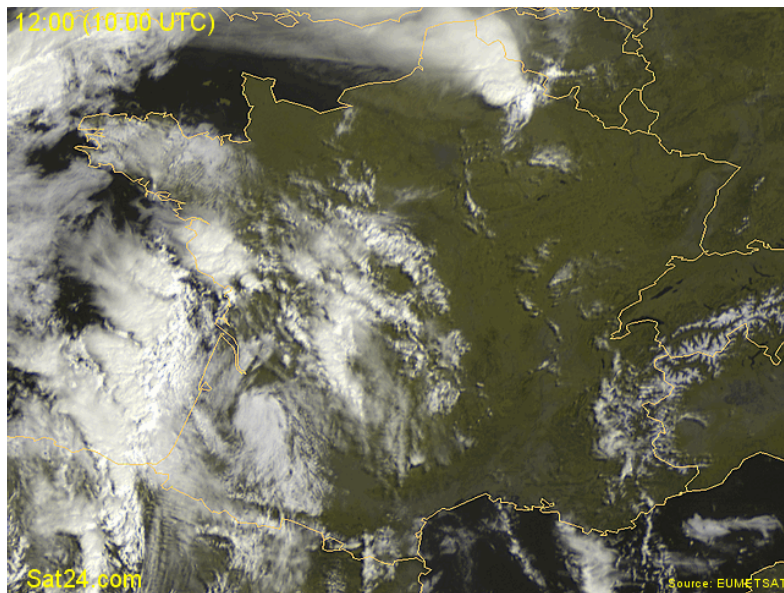
Observation Météo Alerte à 07h00; plusieurs reports d'orages sont visibles, alors que les nombreux 30°C dépassés la veille sont encore visible sur la carte. Les orages se trouvent à cette heure, aux environs de Caen, Cherbourg...



Les reports suivent bien les impacts détectés,

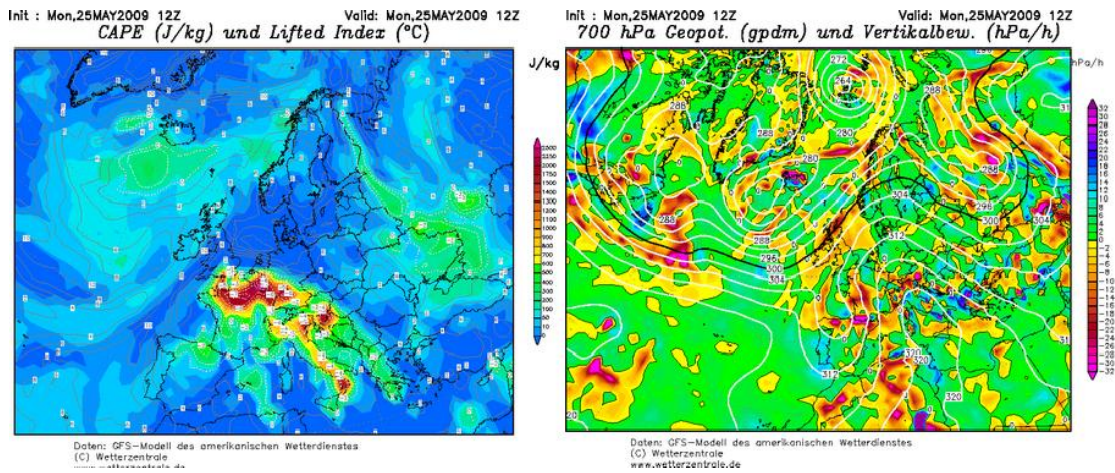


Pour terminer la matinée voici un montage avec les images satellites. On remarque bien ces grosses boules sur la France qui sont tout simplement ces orages...
Animation de 7h00 à 12h00.

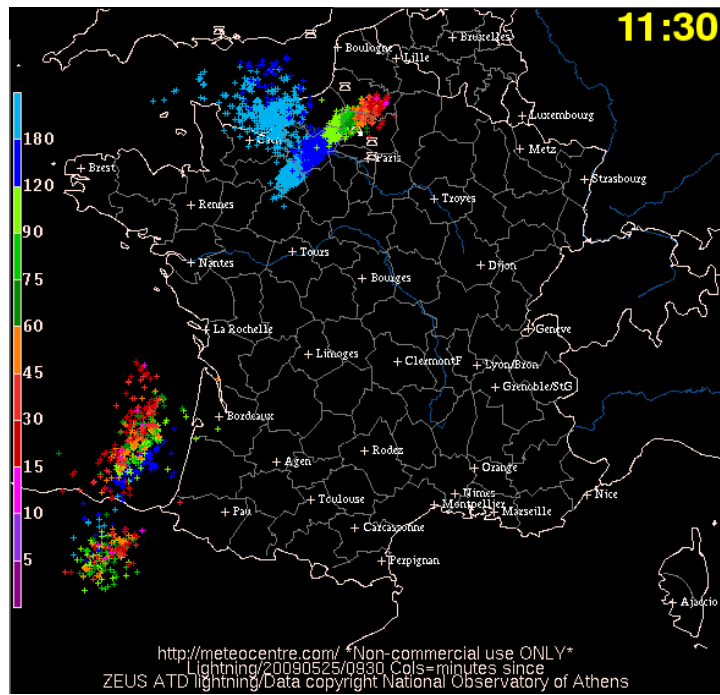


C) Situation de l'après midi (10h00 à 20h00)

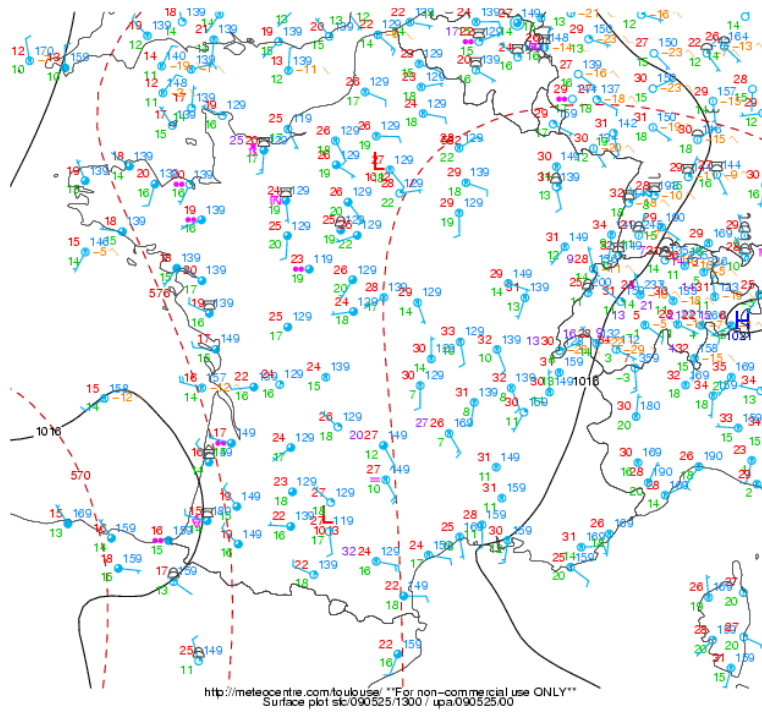
Regardons de nouveau l'énergie disponible à la mi-journée, (carte CAPE/LI & VV à 700hpa), les indices les plus forts se concentrent généralement sur la partie nord de la France, avec des indices de CAPE à plus de 2500J/KG, et des VV à 700hpa qui reste faible pour le moment.



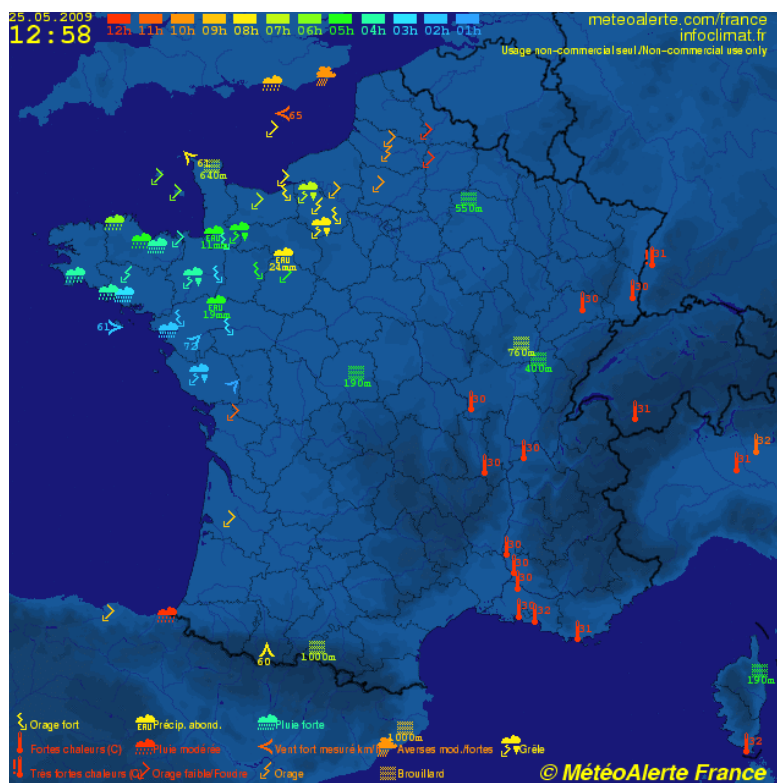
11h30 les orages continuent à remonter au nord de la France, ils se trouvent désormais du côté de Beauvais, alors que sur le proche Atlantique des orages éclatent à nouveau et notamment sur le nord de l'Espagne,



Situation à 13H00, l'ensemble de la France est sous ce marais barométrique (1013hpa),



Durant cette même heure, la ligne orageuse qui a traversé toute la moitié ouest de la France se trouve désormais aux portes de la Belgique. Place à une accalmie sur un bon nombre de régions Françaises,



Le point à la mi-journée, les orages qui ont concerné un grand quart ouest de la France s'évacuent par le nord de la France en laissant 2mm à Beauvais, 1mm à Lille. Le ciel est en général dégagé offrant un début d'après midi agréable, très ensoleillé et surtout très chaud laissant une impression de "lourdeur" dans l'air.

A 13H00 la hausse du mercure est sensible à peu près partout, seul la partie nord qui est encore sous les nuages des orages du matin voit encore des températures fraîche (temporairement), sinon les 25°C son atteint sur l'ensemble de la France seul la façade Atlantique et la Bretagne reste sous la barre des 20°C alors que dans le couloir Rhodanien puis l'est du pays les thermomètres affichent déjà plus de 30°C.

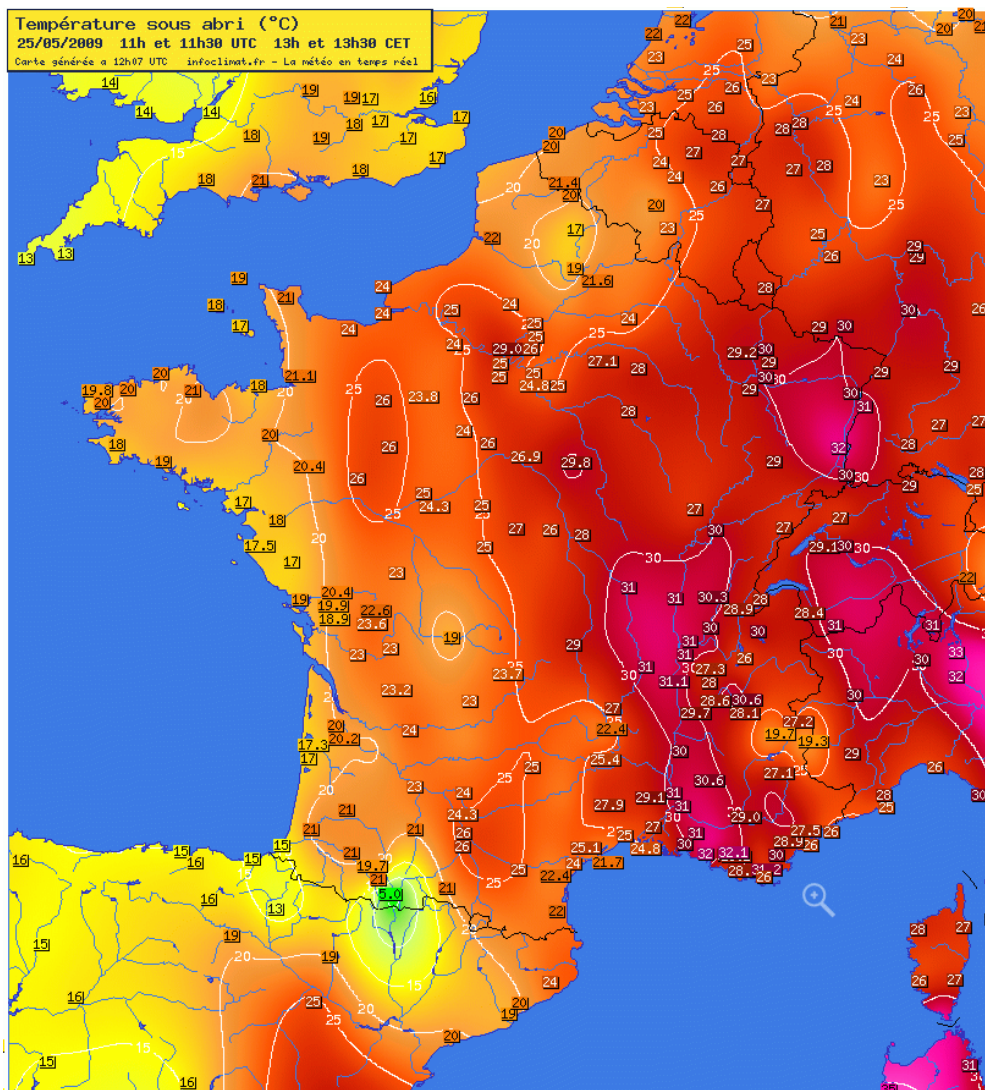
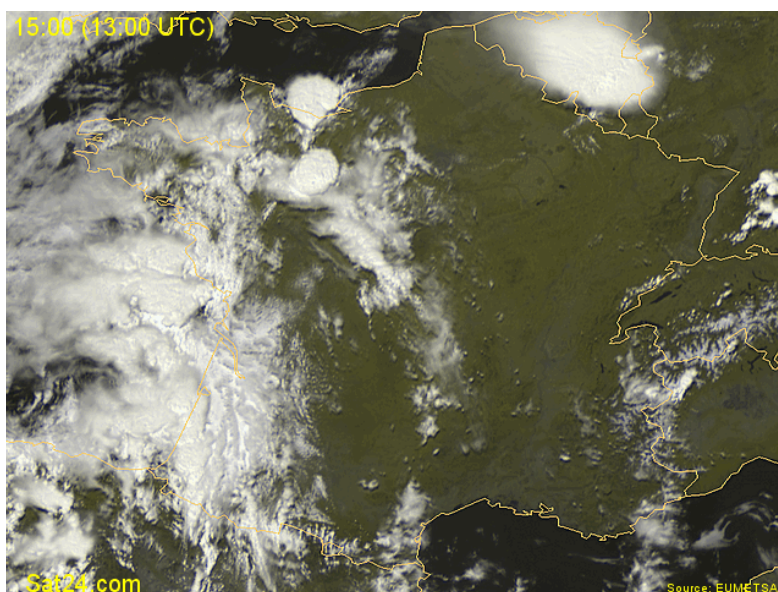
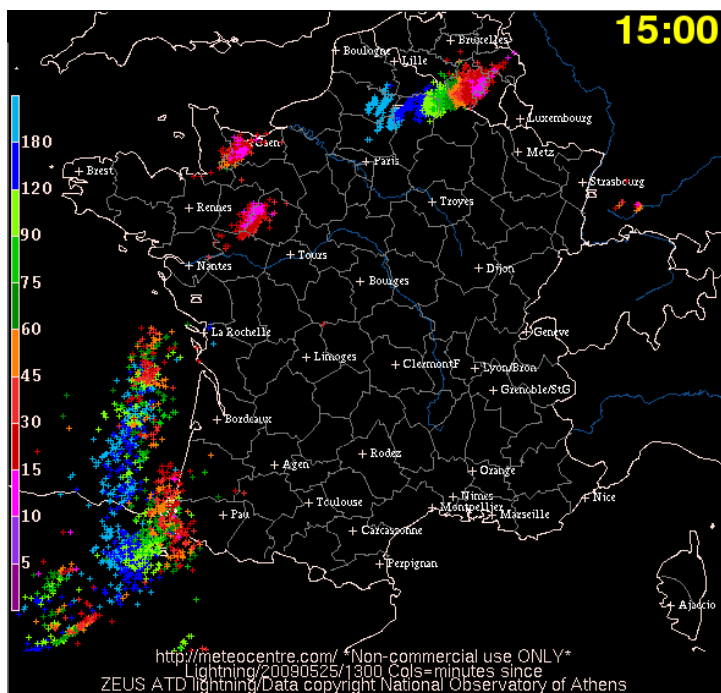


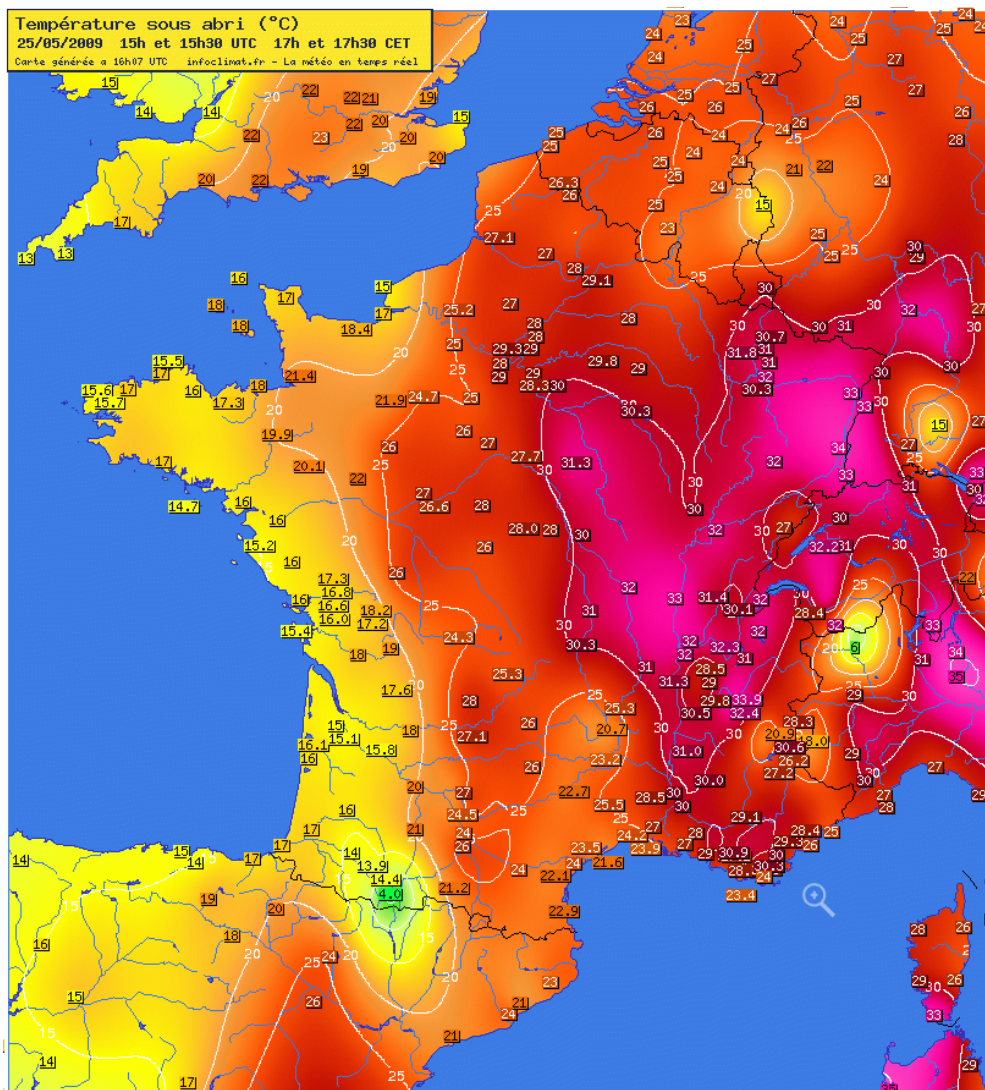
Image satellite à 15h00 qui nous explique bien les choses de façon clair..., les orages du matin ont définitivement quitté nos frontières et ce trouvent désormais en Belgique, on remarque également qu'il y a quelques boules sur l'ouest de la France qui commencent à naître et donneront ainsi le feu vert pour le festival du soir...



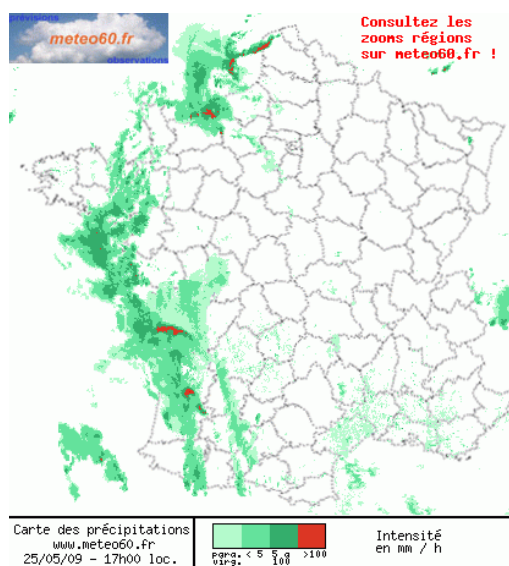
Ces bourgeonnements montrent plusieurs impacts sur la carte de Zeus, notamment sur Laval, Caen alors que les orages du matin donnent encore des impacts en Belgique et se trouvent désormais aux portes de l'Allemagne,



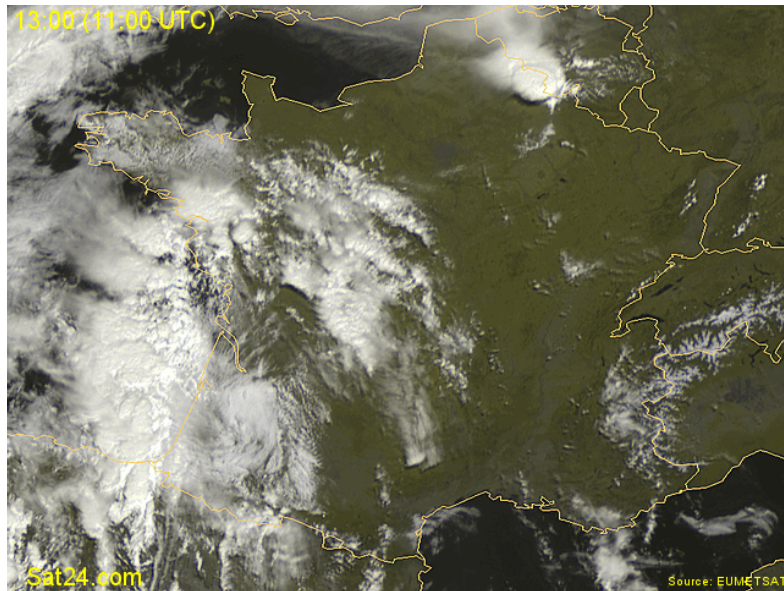
17h00, le nord de la France a enfin trouvé des températures assez chaude grâce à l'ensoleillement environ 25°C et plus, le centre-est quant à lui voit des températures bien au dessus de 30°C, 34°C sur Lyon , alors qu'une bonne partie ouest de la France n'arrive à passer au dessus la barre des 20°C.



L'animation radar de l'après midi, (de 10h à 20h00).

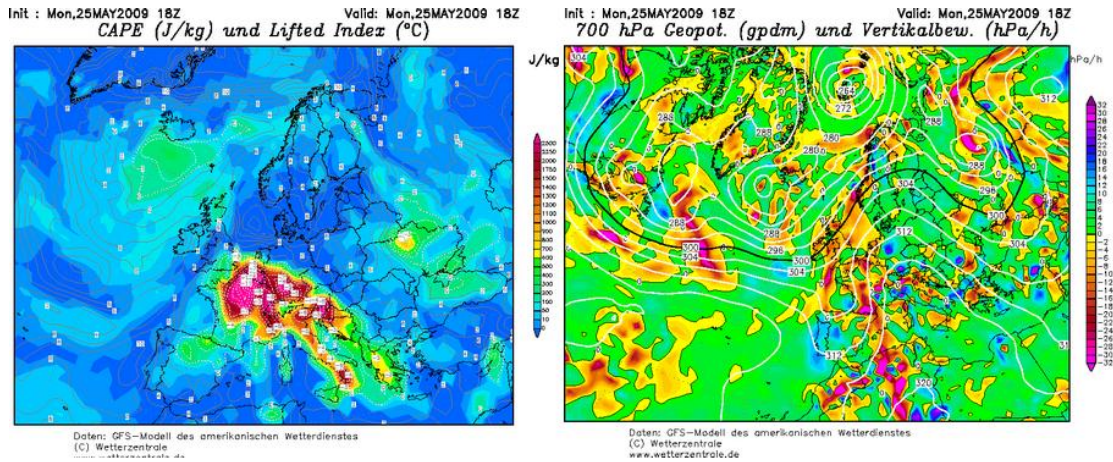


L'animation satellite de l'après midi centrée sur la France avant que le jour nous quitte. (de 13h à 21h00).

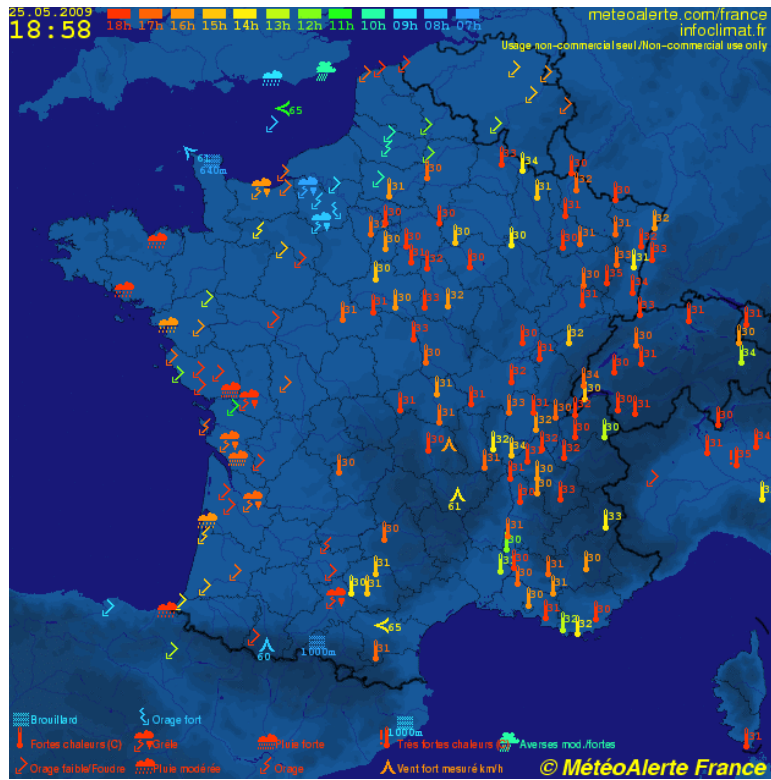


D) Situation de la soirée et nuit du 26 mai 2009

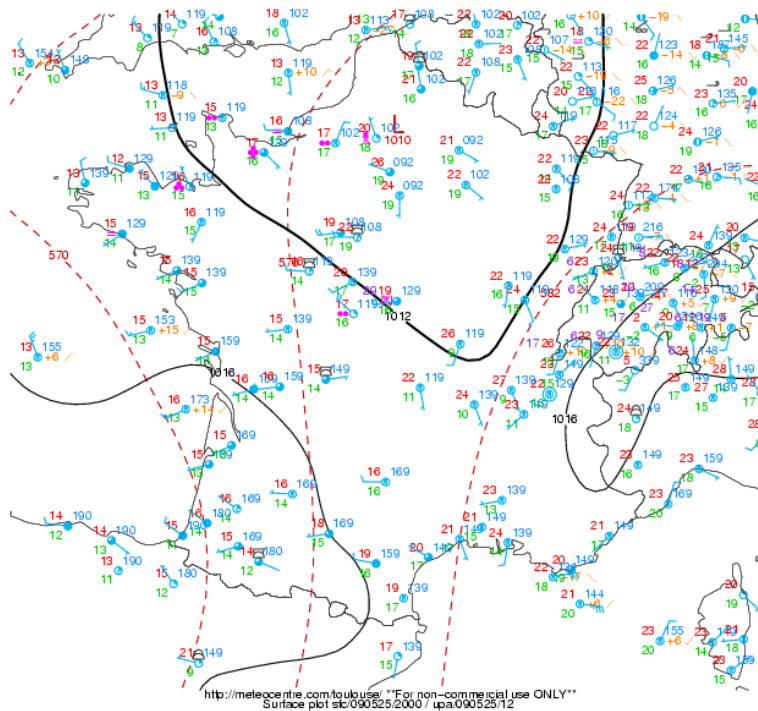
18h00 l'énergie disponible est à son maximum, elle atteint des valeurs exceptionnelles surtout pour la saison ! Près de 3000j/kg pour la CAPE et -10 en LI même plus par endroit, les VV commencent à devenir conséquents.



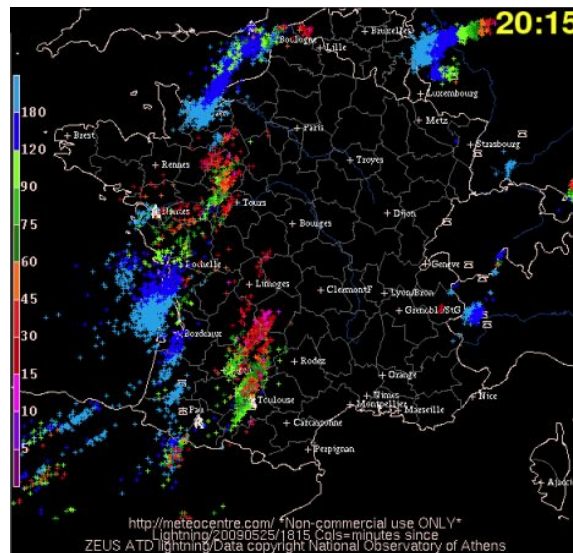
Les observations à 19h00, les orages éclatent un peu partout sur une grande partie ouest de la France (le nord, le sud-ouest, le centre-ouest...) alors qu'à l'est sous l'influence des remontées chaudes, les 30°C sont encore dépassés.



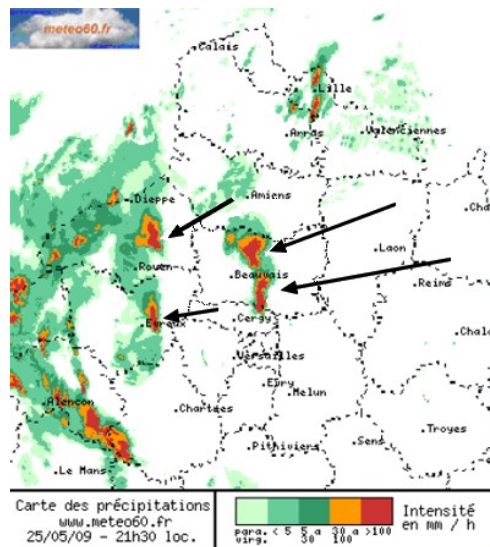
Situation à 20h00, la petite dépression s'est creusée, son centre est à 1010hpa et elle se déplace au nord,



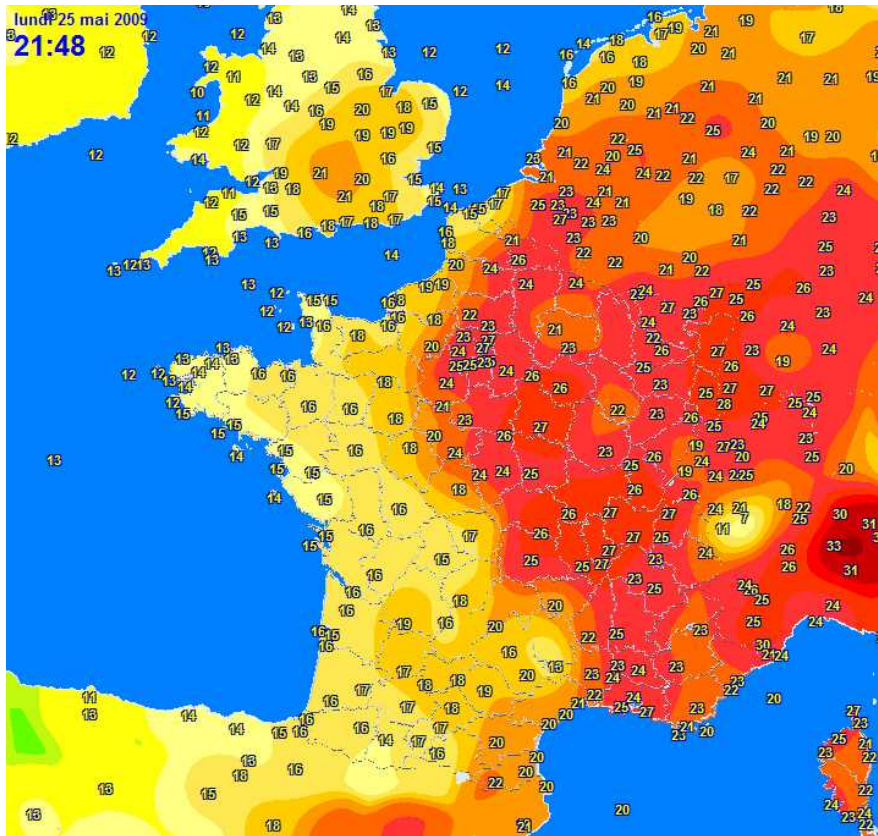
20h15 les orages se multiplient sur la façade ouest alors qu'au nord, seules les côtes sont sous l'influence des orages,



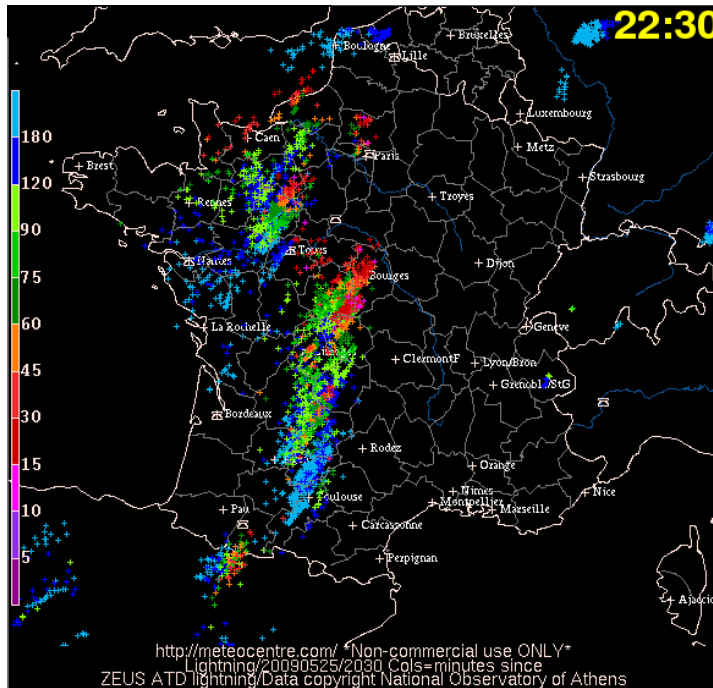
21h30 début des vrais hostilités dans les terres du nord de la France, on distingue 4 SP (supercellules) au nord de Beauvais et au sud de Beauvais au allentour de Creil, deux autres sont également visible sur la Normandie, Evreux et non loin de Rouen, alors que de petites cellules naissent autour de Lille, (comprendre ce phénomène météorologique)



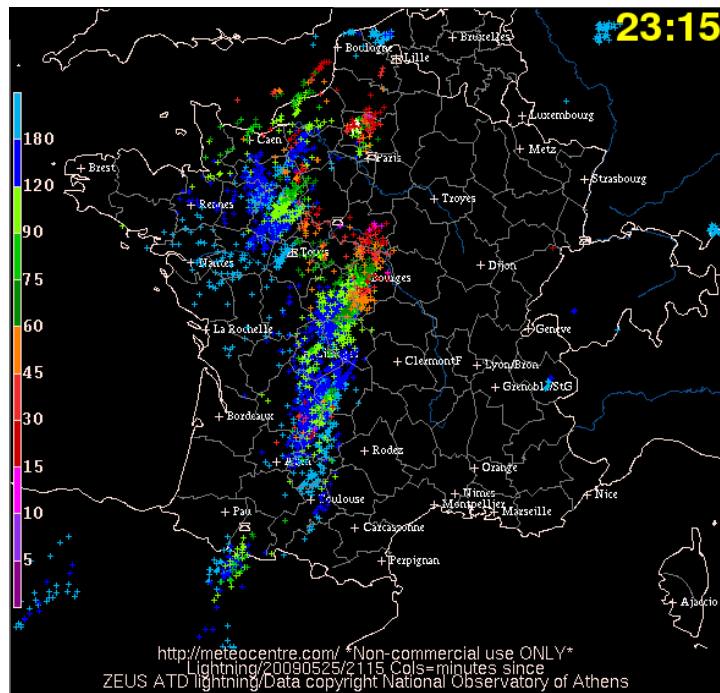
22h00, la France est coupé en deux, d'un côté nous avons l'influence chaude et de l'autre après les orages la fraîcheur ! Plus précisément, on remarque bien après le passage des orages, le sud-ouest est sous la barre des 20°C alors qu'au nord les températures reste assez chaude avant le passage de ces orages...



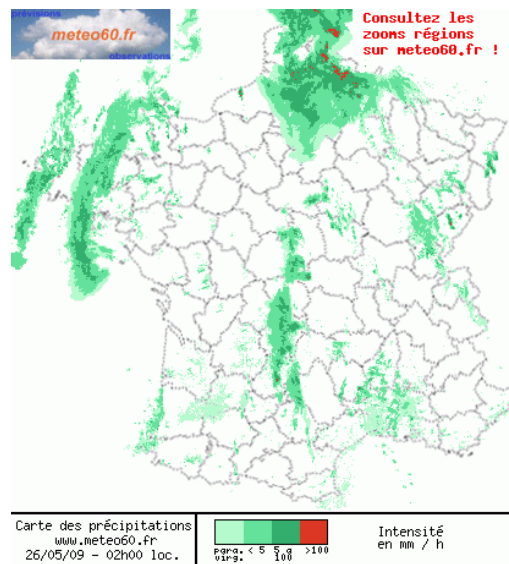
22h30, plusieurs impacts sont détectés sur l'Oise alors que les cellules présentes en mer du Nord sont en voie de disparitions. On notera par ailleurs une superbe ligne orageuse qui remonte des Pyrénées au nord de la France qui apporteront des grêles sur Toulouse...



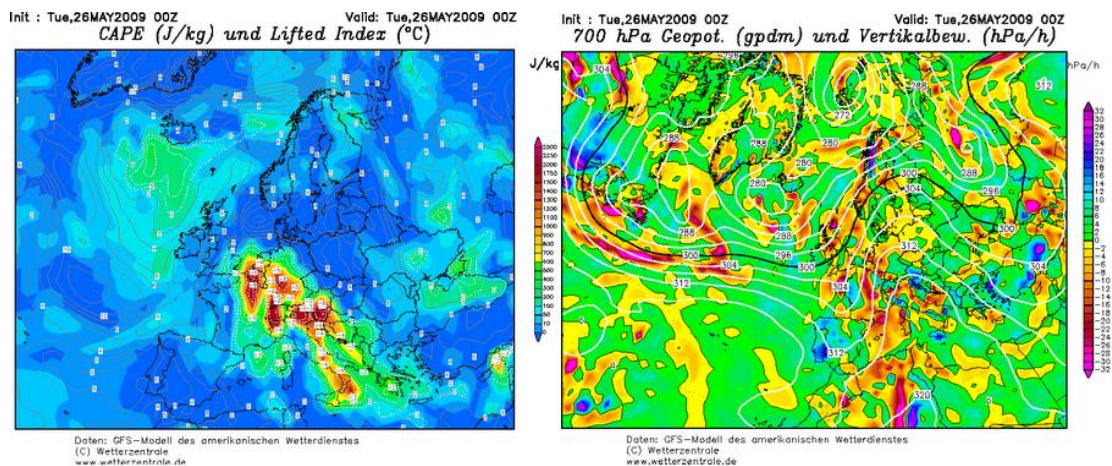
23h30, les orages commencent à cesser sur le sud de la France alors qu'au nord ils continuent à éclater de façon fort sur l'Oise.



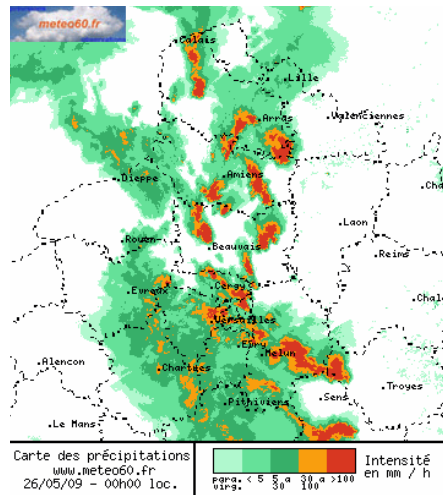
Voici l'animation radar, animation de 21h00 à 4h00 du matin on peut constater une très grande activité orageuse sur le nord du pays qui ont occasionné grêles, bourrasques de vent, macro-rafales, pluies diluviennes, tornade... de vrai "pile électrique",



A 00h00 les indices orageux sont encore très élevés, Plusieurs milliers de J/KG de CAPE au nord, un LI encore bien négative et des VV encore bien présent,



Du point de vu régional l'animation est impressionnante. (animation qui démarre à 00h00), plusieurs Supercellules sont à constater,



Plusieurs messages d'alertes ont été lancés par keraunos;

DATE ET HEURE DE DIFFUSION : 23H12 UTC ACTUALISATION DE 22H40 UTC

TYPE DE PHENOMENE CONCERNE : RISQUE DE CHUTES DE GRELE DESTRUCTRICES

DEPARTEMENT(S) CONCERNE(S) : NORD

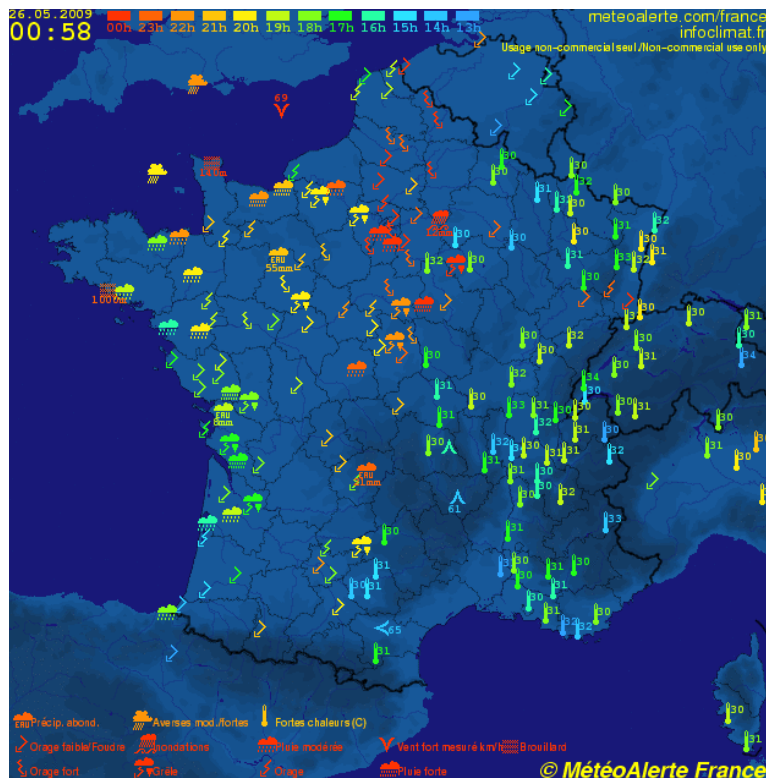
ZONE(S) MENACEE(S) : AGGLOMERATION SUD EST LILLOISE

DESCRIPTIF DU PHENOMENE :

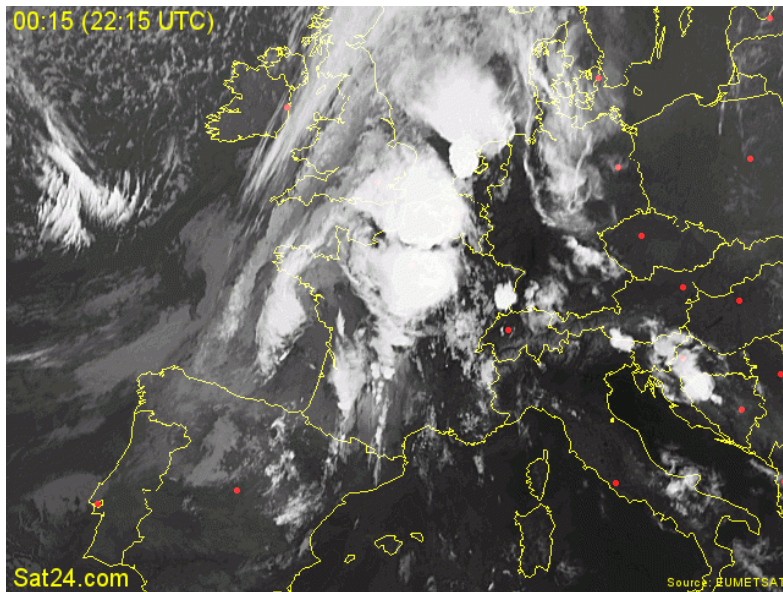
GRELONS EXCEPTIONNELS DE 7 A 10 CM RELEVES...

Après avoir concerné la région de Cambrai (grêlons exceptionnels de 10 cm de diamètre relevés dans le secteur de Raillencourt par l'Observatoire), les cellules grêligènes gagnent l'agglomération Lilloise, en étant, a priori moins sévères. Mais le potentiel grêligène reste intact et potentiellement destructeur.

Les observations à 01h00, les orages parfois fort sont désormais présent sur une grande partie nord du pays,



Animation satellite de ces orages du soir,



Avant de passer sur les dégâts du NPDC-Picardie, regardons les cumuls en France, (bilan de kéraunos).

Ces orages ont privé d'électricité près de 60 000 foyers en France!

-En Corrèze

A Brive: 7mm en 42min (19h54-20h36)

A Naves: 13,1mm en 1h (19h36-20h36) dont 5,1mm en 6 minutes (19h48-19h54)

A Tulle: 14,6mm en 30min (19h30-20h00)

-Dans l'Indre

A Montgivray: 10,9mm en 18 minutes (20h30-20h48) dont 6,3mm en 6 minutes (20h30-20h36)

-Dans la Sarthe (72)

A Commerveil: 10,6mm en 12min (20h18-20h30) dont 7,7mm en 6min (20h18-20h24)

A Luche-Pringe: 8mm en 12min (20h12-20h24) dont 6,2mm en 6min (20h18-20h24)

Des trombes d'eau s'abattent sur Alençon (21mm en quelques minutes sur la station).

Un violent orage a éclaté à Alençon à 19 h. Des trombes d'eau se sont abattues sur la ville, inondant de nombreuses caves. Les caniveaux débordant, plusieurs rues ont été submergées par d'impressionnantes quantités d'eau de pluie. Le standard des pompiers est pris d'assaut.



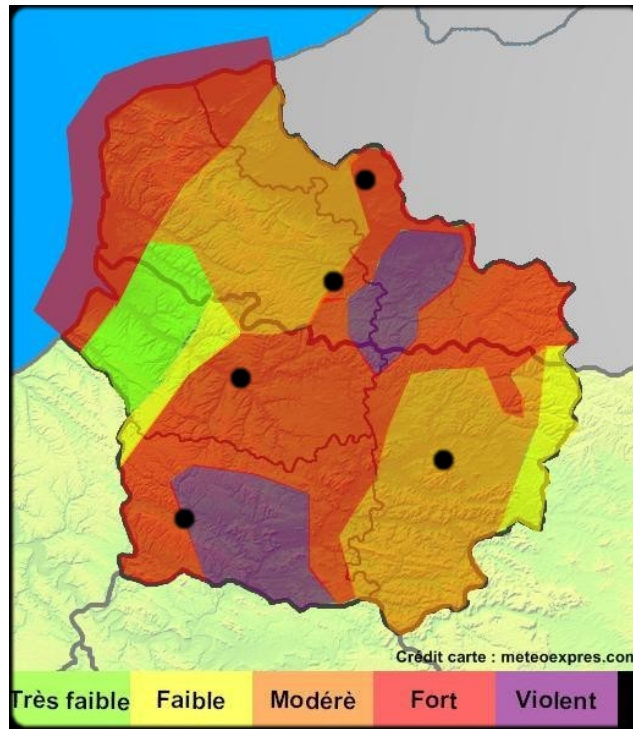
Rue de la Fuie-des-Vignes, les automobilistes ont été surpris par la montée de l'eau.

A Rouen, la ville est complètement coupé en deux vers 21h00, d'un côté la station météo France qui ne reçoit que 0.4mm alors qu'à quelques kilomètres plus à l'ouest des grêles s'abattent sur le centre ville laissant près de 11mm en quelques minutes (photo).

Au niveau du vent, on enregistre 104km/h en haut de la Tour Eiffel, 102 à Esternay (51), 100 à Vatry (51).

III) Les Dégâts observés par ces orages

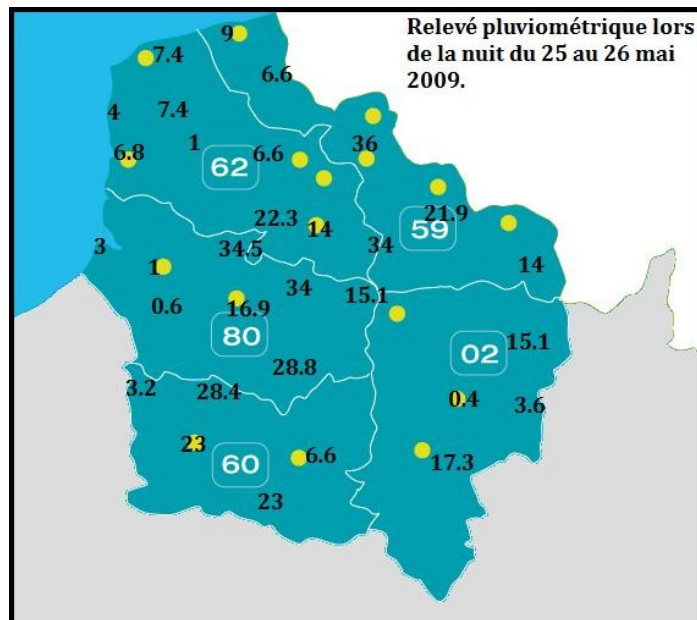
Voici la carte, ce que j'ai pu monter après 6 mois de recherche, d'analyses de cartes et l'aide de certains témoignages de la région,



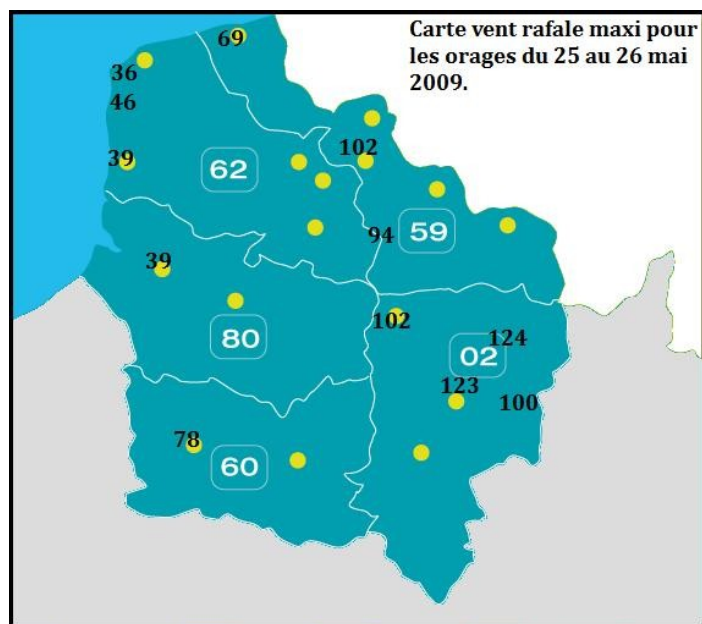
Légende:

- Violet:** Orages ayant provoqués de grosses rafales de vent, des chutes de grêles >5cm, des pluies torrentielles, l'apparition de tornade.
- Rouge:** Orages ayant provoqués des rafales de vent forts, des chutes de grêles >2cm, des pluies fortes, macro-rafale.
- Orange:** Orages modérés parfois fort entraînant des précipitations fortes, Bourrasques de vent, macro-rafale.
- Jaune:** Orages entraînant quelques pluies et bourrasques de vent.
- Vert:** Pas d'orages conséquents à signaler.

Avant de passer à autres choses, voici les relevés pluviométrique sur les deux régions,



Les rafales de vent,



Extrait de keraunos.org:

Un épisode orageux d'une rare intensité s'est abattu sur un axe Pyrénées -> Nord - Pas de Calais ce lundi 25 mai, en fin d'après-midi, soirée et première partie de nuit. Le caractère remarquable de ces orages tient notamment à l'intensité des chutes de grêle observées ainsi qu'à la violence des rafales de vent, notamment sur la moitié nord du pays. Une équipe d'observation mobile de l'Observatoire a ainsi pu recueillir des grêlons de 7 à 10 cm de diamètre sur le sud du département du Nord (région de Cambrai), et localement des grêlons de plus 12 cm (pour un poids de quelque 350 grammes) sur la commune de Raillencourt-Sainte-Ode (Nord - 59). Des grêlons de cette dimension ("grêlons géants") sont rares.

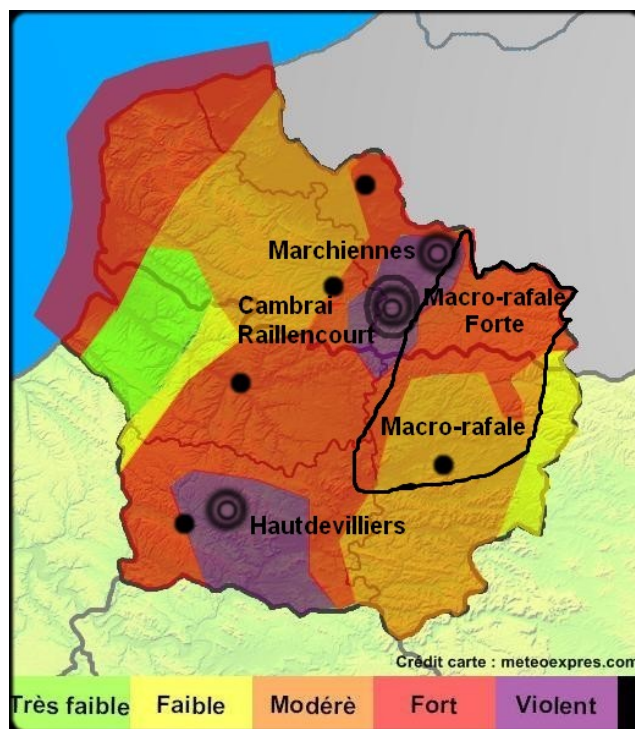
Image recueillit par la voix du nord



Des chutes de gros grêlons ont également été signalées en Picardie, en Normandie, sur le Bordelais et sur l'agglomération toulousaine ([photo - vidéo - reportage](#)), notamment. Certains orages, sur le Nord - Pas de Calais et l'est de la Picardie, ont été accompagnés de rafales de vent supérieures à 100 km/h, avec même des pointes à plus de 130 km/h relevées par Météo France.

Bilan de cette journée;

- C'est la première fois que le niveau 4/4 est sorti par Keraunos depuis la création en 2007.
- 7 supercellules sont identifiées, une quinzaine de splitting storm, un MCS.
- Les supercellules ont donné des grêles de 3/5cm sur le "grand toulousain", 6/12cm sur le NPDC/Picardie/Normandie.
- Plusieurs macro-rafales à l'avant du MCS à 130km/h (relevé par MF), voire même plus au vue des dégâts -plus de 140km/h localement? (Aisne, Nord..)
- Plusieurs coulées de boue et inondation éclair (Somme, Oise et Nord principalement).
- Un cas Tornado EF-1 à Marchiennes.



Cambrai Raillencourt (59): (reportage sur place de [la voix du nord](#))

Dans tout le Cambrésis, les orages de la nuit ont provoqué de nombreux dégâts. Les violents coups de vent et des grêlons parfois gros comme des balles de tennis ont endommagé toitures et carrosseries et fait chuter arbres et lignes électriques. À Cambrai, les anciens docks n'ont pas résisté...



« Il était entre une et deux heures du matin quand ma fille a entendu un gros boum. La toiture venait de se soulever et une partie du bâtiment s'était effondrée ». Cette riveraine de la rue du Comte-d'Artois n'a pas beaucoup dormi et au petit matin, elle ne peut que constater les dégâts. La tempête a eu raison des anciens docks. La structure de plus de deux cents mètres de long gît au sol, tel un gigantesque monstre vaincu. La magnifique charpente que riverains et promeneurs pouvaient admirer dimanche encore n'est plus qu'un amas de briques et de bois. « La toiture a réagi comme une immense aile d'avion, explique un autre riverain. Il a suffi d'un gros coup de vent, une petite tornade et tout s'est effondré comme un château de cartes ». Toute la nuit, les pompiers et les services de police ont sécurisé le site et bloqué la circulation aux abords du chantier. Par précaution, les riverains ont été alertés d'un éventuel effondrement massif de l'édifice. L'un des pignons encore debout après la tempête et qui menaçait de s'écrouler sur la chaussée a été mis à terre, à coups de pelleuse, par les services de la ville.

Hier matin, les riverains et automobilistes qui empruntent régulièrement la rue du Comte d'Artois étaient stupéfaits et sombres face à ce grand vide, si soudain. « Des centaines de personnes ont travaillé dans ce bâtiment, se souvient un voisin. C'est triste de voir disparaître un si bel édifice et une charpente aussi ancienne et aussi travaillée ».

Photos prise par l'équipe mobile de [keraunos.org](#);



Marchiennes (59):

Tornade classé EF-1 par le recensement de Keraunos.org ([forum le sujet](#)),

L'enquête de terrain a été menée samedi après-midi sur les communes touchées par les vents violents, depuis Marchiennes jusqu'au sud de l'Avesnois et à la frontière nord de l'Aisne.

Résultat : on a bien affaire à une tornade d'intensité F1 sur la commune de Marchiennes, pour un parcours rectiligne de 4 km pour 50-60 m de large.

L'essentiel du parcours est en F0, mais sur environ 400 mètres de longueur, au milieu de sa trajectoire, les dégâts sont de niveau F1 (troncs cassés nets, projectiles sur plusieurs dizaines de mètres, petits arbres déracinés).



Haudivillers (60):

Reportage de soctimi sur le forum infoclimat, cet orage fût dévastateur, des grêlons de 7 à 8cm. ([reportage](#))
Photos de ces grêlons,





Les dégâts sont essentiellement causés par les grêles!!!





Gouttière pourtant en Zinc!!!





HAUTE PICARDIE Spectacle de désolation après l'orage; (le courrier picard)

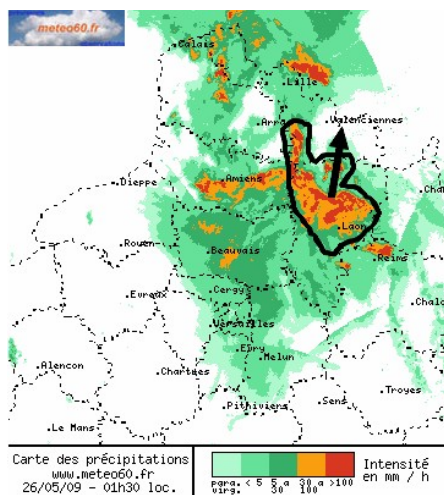
Le ciel s'est déchaîné la nuit dernière, lâchant des trombes d'eau et des grêlons gros parfois de 130 grammes. Les cantons de Combles, de Chaulnes et de Péronne ne comptent plus les sous-sols inondés, les coulées de boue... [\[Lire l'article\]](#)

Dossier orages violents du 25 et 26 mai 2009 NPDC-Picardie (suite)

Les différents témoignages de la macro-rafale:

Que signifie Macro-rafale? [\[Lire article\]](#)

Cette macrorafale a été causée par ce MCS [*Système Convectif Mesoscale = MCS = cela représente un ensemble soudé de plusieurs orages multicellulaires. Ils peuvent atteindre une taille comme une région, voire même 2,3, 4 ou même 5 régions (régions comme en France). Il début par la jonction de plusieurs cellules.*] entouré ci-dessous en noir, il remontera et atteindra son intensité maximale quelques minutes plus tard plus au nord (nord de l'Aisne 02 et le sud du 59);



On estime qu'elle a pu atteindre 140km/h par endroits, météo france avec son réseau de stations avait enregistré 130km/h en maxi (voir carte plus haut dans le dossier), ces rafales de vent dévastatrices ont causé de nombreux dégâts tel que l'effondrement de toitures, granges, arbres déracinés et autres... Un hoticulteur à quant à lui vu toutes ces serres en verre explosées dans le nord de l'Aisne (peut être quelques photos à venir dans ces prochains jours) ! Photo tiré de Keraunos, une toiture complètement détruite par la violence du choc au nord de l'Aisne, ce sera ainsi le même spectacle de désolation dans quelques communes du sud du département du Nord (59) lire témoignage plus bas,



Témoignage d'un membre du forum de keraunos (il a passé sous une micro-rafales de 100 à 120km/h qui a duré selon lui 15minutes). // était dans le 59 à la frontière belge.

Bonsoir,

Content qu'un tel forum existe,je vais pouvoir essayer de vous expliquer ce que j'ai vu et vécu en cette nuit du 26 mai 2009 vers 2h00-2h30 du matin.

Je me trouvais donc en Belgique,sur l'autoroute A7 en direction de la France.Voyant que je n'étais plus très loin de la frontière française,je décide de m'arrêter à la dernière station service avant la France,Bref je fais le plein,mange un sandwich,mon collègue dort dans la voiture,j'allume une clope,et m'aperçoit que le ciel est particulièrement orageux en direction de la France. Je reprends donc la route. Je repasse donc la route,10 km plus tard je passe le poste frontière (celui se situant juste au dessus de Valenciennes),j'entre donc en France,pas un chat hormis quelques camions,tout parait calme...

3km après le poste frontière une petite pluie vient s'abattre sur mon pare-brise,j'avance encore sur 2km quand soudain, le ciel me tombe sur la tête,je n'ai rien compris à ce qui m'arrivais,en l'espace de 5 seconde la voiture sait mise à tanguer dans tout les sens,je voyais les petits arbres et arbustes se plier sous l'effet du vent,des branchages et divers débris tournoyaient dans tout les sens.Malgré ça j'arrive à prendre une bretelle de sortie (1ère sortie d'autoroute après la frontière"menant à Vicq").De là ne sachant ou aller je décide de stationner sur le bas coté à peu près à une centaine de mètre de la bretelle.Je m'arrête la,done, en warning,le vent fait tanguer la voiture,des branches s'abattent sur le pare brise,la pluie est diluvienne,les éclaires s'abattent de partout,un vrai feu d'artifice!!!
Finalement le vent(petite tornade?)finira par faiblir au bout d'un petit 1/4 d'heure,pour disparaître complètement et laisser place à une forte pluie.

Je n'oublierais jamais ce que j'ai vécu,je suis passé de rien au cataclysme en l'espace de 10 secondes,j'ai vraiment senti,les 2 premières minutes,un truc phénoménal tout emporter autour de moi,la peur de ma vie,même mon collègue à côté de moi très terre à terre d'habitude m'a avouer n'avoir jamais vu un truc pareil. Perso,je ne regarderais plus le ciel de la même manière.

Semousie (59): (reportage de la voix du nord) (classé en orage fort rouge sur la carte)
Le violent orage qui a éclaté dans la nuit de lundi à mardi a occasionné de gros dégâts à Semousies et Sains-du-Nord.



À Semousies, si le toit de la mairie s'est envolé sous l'effet d'orages violents, l'habitation mitoyenne a subi également d'importants dégâts. Le toit qui venait d'être refait n'a pas résisté aux assauts du vent. En pleine nuit, Sabrina, Jérémy et leur petit Corentin (20 mois) ont dû quitter précipitamment les lieux. Si aujourd'hui, ils sont relogés dans la famille, ils se sentent désemparés ; leur maison est bâchée mais ils doivent attendre le passage de l'expert avant de débarrasser.

À Sains-du-Nord, des arbres se sont abattus dans le quartier de la gare sur la chaussée de la rue Jean-Baptiste-Lebas, balayant au passage les lignes électriques. Résultat, de nombreux particuliers privés de courant et des établissements scolaires, collège Jean-Rostand et école maternelle, fermés toute la journée « pour des raisons de sécurité ». Un peu plus loin, les élèves du lycée agricole étaient accueillis normalement.

« Les abords du collège étaient inaccessibles, explique le principal, et les cars sont repartis avec leurs élèves ». Les repas de la restauration municipale étant confectionnés dans les cuisines du collège, son fonctionnement a été sérieusement perturbé mardi midi.

Il en est de même pour la maison de retraite privée d'électricité entre 2 h et 5 h. « Aucun problème n'est à signaler, précise le maire Christine Basquin, mais cela va accélérer l'achat d'un groupe électrogène ».

Dans l'Avesnois:

Des orages, des intempéries, mais un festival pour les passionnés de photographie! ([photo de gxxiii](#)) Photo prise sur Avesnes-Sur-Helpe,

(reportage de [la voix du nord](#))

L'orage qui a éclaté dans la nuit de lundi à mardi a provoqué de sérieux dégâts dans tout l'arrondissement. Pompiers, assureurs et couvreurs ont été submergés d'appels.



Il était un peu plus de 2 h quand l'orage s'est abattu sur la grange de Suzel et Jean-Marie Pillier qui habitent le long de la RN 2, entre Avesnes et Étroeuingt à hauteur de la Demi-route. « Trois camions se sont arrêtés sur le bord de la route car il y en avait plein la chaussée » explique Jean-Marie encore tout chamboulé par le triste spectacle auquel il avait assisté. Le toit de la grange attenante à son habitation a été emporté. « Il faisait noir et on ne voyait rien du tout de surcroît, il pleuvait très fort » C'est finalement vers 3 h quand tout s'est calmé que la route a pu être dégagée, à la lumière des camions. Les hommes de la DDE (Direction départementale de l'Équipement) sont intervenus puis les pompiers ? mais faute de courant, ils n'ont pu tronçonner.

« Vous vous rendez compte, surenchérit Suzel, le vent a dégonflé mes portes (...) vous voyez la charpente avec ces portes en chêne ». Les trois-quarts de la grange avaient été rénovés en 1999 puis l'ensemble avait été terminé en 2003 avec des tôles nervurées bleues. « C'est insupportable, poursuit Jean-Marie, j'avais tout rejointoyé il va falloir relever les manches et débarrasser tout ça ».

À Étroeuingt, l'orage est arrivé par le sud-ouest et la bourrasque a duré une bonne demi-heure. « Avec le bruit qui faisait, on n'a pas entendu les arbres qui tombaient » explique Guy Delsaut. « Puis quand la maison a commencé à vibrer, on est descendu au sous-sol » (...) « Vous savez, on était inquiets pour les enfants car on loge juste en dessous des toits ».

Entre Avesnes et Sars-Poteries, l'électricité coupée dans plusieurs villages, les tuiles envolées, les arbres abattus et les routes jonchées de débris témoignent de la violence de la tempête. « Ça a bien soufflé, confirme Servien, de Felleries. Il n'y avait pas de tonnerre, mais le ciel était blanc à cause des éclairs. On aurait dit un flash continu. » Les riverains prennent ces désagréments avec philosophie, et même avec bonne humeur « Il a beaucoup plu, ça a transformé les rues en rivières. Heureusement que c'est en pente !

» plaisante Chantal, à Sars-Poteries. En revanche, le maire de Semousies Gérard Honoré n'a pas le coeur à rire. Le toit de sa mairie a été soufflé par les vents dans la nuit de lundi à mardi. « Quelle nuit ! soupire-t-il. Je suis ici depuis 1 h 30 du matin. J'ai été prévenu par une voisine qui a vu le toit s'envoler. C'est un toit à un seul pan qui offre une grande prise au vent. On a bâché ce qu'on a pu avec les pompiers mais les dégâts sont importants. J'ai eu peur pour le jeune ménage d'à côté et leur bébé, mais personne n'a été blessé. On a un mauvais passage : il y a trois ou quatre ans, c'est le clocher de l'église qui avait été endommagé. »

Monique, de Fresnes : « Jamais vu un orage comme ça » (reportage [la voix du nord](#))

Le petit fils de Monique et un ami sont venus dégager la cour. Deux jours au moins de coupe de bois à effectuer. Le petit fils de Monique et un ami sont venus dégager la cour. Deux jours au moins de coupe de bois à effectuer.

Les orages ont semble-t-il particulièrement touchés le secteur du pays de Condé.

Ne demandez pas à Monique qui habite le bout de Fresnes, vers Odomez, comment était sa nuit. « Dormir ? Avec un orage comme ça ? Tout le monde était réveillé, sauf un de mes petits-fils, qui a continué de dormir ». Monique devait se lever à trois heures, pour aller distribuer des revues, mais cela faisait longtemps qu'elle battait la semelle devant sa fenêtre. « Jamais je n'avais vu un orage comme ça ». Pourtant ce n'est qu'en rentrant chez elle, après la distribution, vers 4 h, qu'elle voit l'étendue des dégâts. Dans son jardin, un gros saule pleureur a été coupé en deux. Derrière la maison, un gros sapin a été carrément déraciné. Entre les deux, un plus gros sapin encore est resté debout. Heureusement. Sous sa chute, la petite maison aurait été soufflée.

Le pays de Condé a semble-t-il été particulièrement touché par les orages. Le centre de Vieux-Condé est l'un de ceux qui a effectué le plus d'interventions.

Mais les pompiers n'étaient pas seuls sur la brèche. Une entreprise de couverture a multiplié les interventions sur le secteur. Quai du Petite-Rempart à Condé, pour un arbre tombé sur une ligne électrique, ailleurs pour une antenne ayant traversé une maison...

Autres liens:

-Tuiles arrachées, coulées de boue, arbres déracinés...

-« En pleine nuit, il faisait clair comme en plein jour » reportage de [la voix du nord](#).

-Haumont : les sinistrés de la tornade ont cru revivre une nuit d'enfer. \

Boue et inondations. ([reportage de la voix du nord](#))

Plusieurs centaines d'interventions des pompiers. /

-La peur de revivre... Haumont... [reportage](#) le 27 mai 2009.

-Reportage sur le secteur de Valenciennes [la voix du nord](#).

-CLERMONTOIS - PLATEAU PICARD L'orage et la grêle ont causé d'importants dégâts [reportage du courrier Picard](#)

-CAPPY Coulée de boue rue de Chuignes [reportage le courrier Picard](#)

IV) Liens, Sources, sites

[meteoFrance.fr](#) prévision national et organisme professionnel en France.

[Meteociel.fr](#) premier site d'observation en France en amateur retrouvez modèles, prévision... [Forum](#)

[Infoclimat.fr](#) l'observation du temps en temps réel. [Forum](#)

[Keraunos.org](#) site de prévision, observations orageuses, recensements des tornades... [Forum](#)

[Extofex.org](#) site de prévision pour les orages en Europe.

Reportage: [La voix du nord](#) - [le courrier Picard](#)

Archives: [météo60](#) - [meteocentre](#)

[>Haut de page<](#)

Dossier orages violents du 25 et 26 mai 2009 NPDC-Picardie, tornade, grêle de 12cm, 10cm, 7-8cm, Micro-rafales, tornade...

Site créé avec [sitego.fr](#) © 2010, tous droits réservés. Reproduction partielle ou totale interdite.

Firefox détecté - page exécutée en 0.03 seconde(s) et vue 1795 fois.

Créer un site gratuitement avec SiteGo - Affiliation

» [Se connecter](#) «

SiteGo

XiTi

W3C XHTML 1.0